

МЕБЕЛЬЩИК

Фурнитура Комплектующие Материалы Оборудование Мебель

№13 • Октябрь 2023

ORIGIN
STORIES

trends

Kronodesign®

kronospan



**3 – 6 АПРЕЛЯ
2024**

МЕЖДУНАРОДНАЯ ВЫСТАВКА

мебели, предметов интерьера, материалов,
комплектующих и оборудования
для деревообрабатывающего
и мебельного производства

Краснодар
ул. Конгрессная, 1
ВКК «Экспоград Юг»

**380
УЧАСТНИКОВ**

**16 427
ПОСЕТИТЕЛЕЙ**

**UMIDS.
МЕБЕЛЬ.
ПРЕДМЕТЫ ИНТЕРЬЕРА**

**UMIDS.
ОБОРУДОВАНИЕ.
КОМПЛЕКТУЮЩИЕ**

*Статистика приведена по выставке UMIDS 2023

12+



UMIDS.RU

Организатор



Международная
Выставочная
Компания

+7 (861) 200-12-39
+7 (861) 200-12-58
umids@mvk.ru

**ЗАБРОНИРУЙТЕ
СТЕНД**

Журнал «Мебельщик» № 13 октябрь 2023 г.

Учредитель и издатель: Ширяева Светлана Юрьевна

Издатель, редакция журнала:

г. Новосибирск ул. Оловозаводская, 47

Тел.: +7 (383) 352-35-05, **моб.:** +7 913-912-4-333

E-mail: mebelsibsk@mail.ru

Главный редактор: Светлана Юрьевна Ширяева

моб. +7 913-912-4-333

e-mail: 2144333@mail.ru

Свидетельство о регистрации ПИ № ФС 77 - 82182
от 10.11.2021

Зарегистрировано Федеральной службой по надзору
в сфере связи, информационных технологий
и массовых коммуникаций.

Отпечатано в ООО «ДЕАЛ»

г. Новосибирск, ул. Брюллова, 6а.

тел. +7 (383) 334-02-70, www.dealprint.ru

Подписано в печать: 20.10.2023 г.

Дата выхода: 23.10.2023 г.

Тираж 10 000 экземпляров.

Журнал распространяется бесплатно по предприятиям мебельной отрасли в городах Сибири, Урала, Дальнего Востока, в Поволжье, в ЦФО, на профильных выставках и мероприятиях.

СОДЕРЖАНИЕ

ПУБЛИКАЦИИ

НОВОСТИ.....	12
«ЭГИДА» ПРЕЗЕНТОВАЛА В КИТАЕ ТЕХНОЛОГИЮ «ВТОРОЙ ЖИЗНИ» ДЛЯ СТАРЫХ МАТРАСОВ	19
ПОКРАСОЧНЫЕ КАМЕРЫ ДЛЯ МЕБЕЛЬНЫХ ПРОИЗВОДСТВ	26
НОВОСТИ ДИЗАЙНА	36
ИЛМАРИ ТАПИОВААРА: ДИЗАЙН ДЛЯ МИЛЛИОНОВ	40
ГРАФИК ВЫСТАВОК МЕБЕЛЬНОЙ ПРОМЫШЛЕННОСТИ	48
ТУРЕЦКИЕ ПОСТАВЩИКИ НАРАЩИВАЮТ ЭКСПАНСИЮ В РОССИЮ, А РОССИЙСКИЕ — В ТУРЦИЮ	50
ОСЕННЯЯ ВЫСТАВКА НА УРАЛЕ — ОТЛИЧНЫЙ РОСТ!	58



Менеджеры по рекламе: Светлана Ширяева
моб.: +7 913-912-4-333

Дизайн макетов, верстка: Павел Осипов
Юрий Катанский

Илья Дмитриев

моб.: +7 953-808-76-43

Ответственность за достоверность информации, содержащейся в рекламе, несут рекламодатели. Мнение редакции может не совпадать с мнением авторов.

ИНФОРМАЦИЯ ОБ ИЗДАНИИ

СИСТЕМА РАСПРОСТРАНЕНИЯ ЖУРНАЛА. РАСЦЕНКИ НА РАЗМЕЩЕНИЕ РЕКЛАМЫ. ТРЕБОВАНИЯ К РАЗМЕЩАЕМЫМ МАТЕРИАЛАМ. РАЗМЕРЫ МОДУЛЕЙ. АНКЕТА ДЛЯ ПОЛУЧЕНИЯ ЖУРНАЛА ПО ПОДПИСКЕ	63
---	----



*Главный редактор
журнала МЕБЕЛЬЩИК
Ширяева Светлана*

Дорогие мебельщики!

В этом году на выставке «Мебель» будет, как никогда, много производителей, что очень радует. Интересно, что сейчас сегментирование мебели стало каким-то расплывчатым, особенно в сегментах «эконом» и «средний». Есть немало компаний, которые по материалам делают на 100% «эконом», но здесь явно поработали дизайнеры и производство всё сделало качественно, а есть из материалов заметно подороже, но дизайнер там даже за углом не стоял, и производство поработало «на отвали». Думаю, на выставке будет много интересных качественных решений. А все комплектующие и материалы будут к услугам производителей в пав. 7, где мы тоже стоим на стенде 72A55.

Приходите в гости!



ФУРНИТУРА для корпусной мебели

Петли Направляющие Ручки

Крашенные МДФ фасады от НОИС

-15%

на первую
покупку

Новосибирск
ул. Д. Ковальчук, 1к4
+7 (383) 325-30-50
nois@nois.su

Новосибирск
ул. Ватутина, 99Н
+7 (383) 352-39-57
nois@nois.su

Бердск
ул. Ленина, 27
+7 (383) 311-00-77
berdsk@nois.su

ВАЛМАКС®
дизайн и производство лицевой мебельной фурнитуры
&
SAGITTARIO
DESIGN STUDIO

PS 221 192 020

PS 221 128 010

PS 222 160 020

PS 222 128 010

КОЛЛЕКЦИЯ
2023



Произведено компанией ООО "ВАЛМАКС", Россия, 456320,
Челябинская обл., г. Миасс, а/я 919, Тургорское шоссе 2/9,
тел.: 8 (3513) 289-996 многоканальный

www.valmaks.ru



MAGAMAX

— for kitchen & home —

20-24
НОЯБРЯ

Приглашаем посетить наш стенд
на выставке «Мебель-2023»

ЦВК «Экспоцентр»

Стенд 73В70 в павильоне 7, зал 3

Москва, Краснопресненская наб., 14

20-23 ноября: с 10:00 до 18:00

24 ноября: с 10:00 до 16:00



KERRON



LEMAR

LEMAR
PROF

СТИЛЬ
СОЗДАЮТ
ДЕТАЛИ.

FROM KERRON
WITH LOVE.

magamax.ru

KERRON



S-2623-192 GR



S-2623-96 GR



K-2623 GR

From KERRON
with love.

г. Москва
ул. Привольная 70
+7 (495) 781 6651
+7 (800) 700-68-51
sell@magamax.ru

г. Симферополь
ул. Кубанская 23Б, лит. Ф
+7 (978) 941-87-88
+7 (978) 715-10-44
sell82@magamax.ru

г. Краснодар
ул. Уральская, 100/3
+7 (861) 992-42-03
sell23@magamax.ru

г. Красноярск
ул. Ястынская, 47в/6
+7 (953) 587-01-51
sell24@magamax.ru

г. Новосибирск
ул. Брюллова 4
+7 (383) 280-58-01
info.nsk@magamax.ru

magamax.ru



630005, Россия,
г. Новосибирск, ул. Журина 80/1
тел./факс: (383) 243-54-69, 224-58-44

www.bynom.ru
bynom@bynom.ru

КОМПЛЕКТЫ ПОСУДОСУШИТЕЛЕЙ «ЭНИКА» для шкафов ДСП 16; 18

Для ширины шкафа: 450 мм; 600 мм; 700 мм; 800 мм; 900 мм

БИНОМ

Производство мебельной фурнитуры
и изделий из пластмасс

Российский производитель
Качественный материал
Разнообразие комплектаций



Варианты сеток:

- сталь нержавеющая с полировкой;
- сталь с антикоррозионным покрытием «ХРОМ зеркальный»;
- сталь с антикоррозионным покрытием «ЧЕРНЫЙ матовый»

Варианты комплектации:

- сетка для тарелок, сетка для стаканов, 4 держателя для сеток, 1 поддон, саморезы;
- сетка для тарелок, сетка для стаканов, 4 держателя для сеток, 2 поддона, саморезы;
- сетка для тарелок, сетка для стаканов, 2 держателя для сеток, рамка с регулировкой глубины, 1 поддон, саморезы;
- сетка для тарелок, сетка для стаканов, 2 держателя для сеток, рамка с регулировкой глубины, 2 поддона, саморезы.

Варианты цвета поддонов:

- полупрозрачный бесцветный;
- черный матовый



ООО ПКФ "КЛАМЕТ"
г. Киров
(8332)37-03-01, 37-35-40
www.klamet.ru





70 лет 1953-2023



www.urfurniture.ru

- ✉ info@urfurniture.ru
- ✉ oms4@urfurniture.ru
- ☎ +7(3427) 3-20-77
- ☎ +7-902-79-13-486
- ☎ +7-902-63-75-031
- ☎ +7-902-79-65-361

Адрес:
Россия, Пермский край,
г. Нытва, ул. Луговая, 26

ООО «Уральская фурнитура» основано в 1953 году как предприятие-производитель мебельной фурнитуры и скобяных изделий и, безусловно, является одним из крупнейших объектов социальной значимости.

Широкий ассортимент мебельной и строительной фурнитуры, а также многолетний опыт по ее производству, позволяет максимально удовлетворить потребности наших клиентов.

Освоены и внедрены технологии литья алюминия под давлением, полимерной покраски изделий, выполняются различные виды гальванических покрытий изделий из металла и сплавов. Ежегодно выпускаются новые виды изделий.

Наш принцип: «Индивидуальный подход и создание всех условий для долговременного сотрудничества».

ОБЩЕСТВО С ОГРАНИЧЕННОЙ ОТВЕТСТВЕННОСТЬЮ

УРАЛЬСКАЯ ФУРНИТУРА

МЕБЕЛЬНАЯ ФУРНИТУРА СКОБЯНЫЕ ИЗДЕЛИЯ



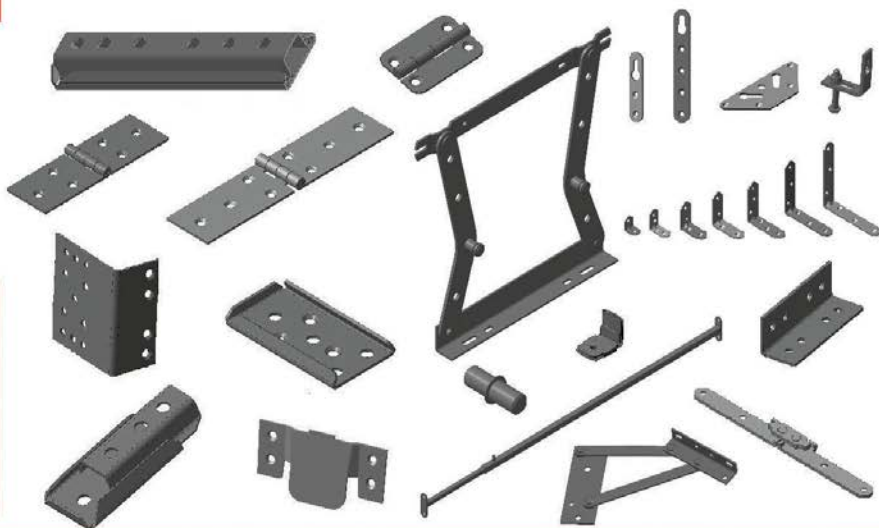
ВСЕРОССИЙСКОЕ
ОБЩЕСТВО
СЛЕПЫХ



ПЕРМСКАЯ
ТОРГОВО-
ПРОМЫШЛЕННАЯ
ПАЛАТА



ПОКУПАЙ
ПЕРМСКОЕ



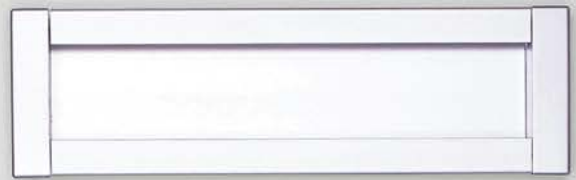
Мебельщик Юга mebelshik.biz

Журнал для специалистов
в области мебельной
и деревообрабатывающей
промышленности

◆ Тираж 8 700 экземпляров ◆ Выходит 8 раз в год



Офис: +7383 352-35-05 Моб. +7 913-912-4-333 Email: 2144333@mail.ru



Российская производственная компания



г. Смоленск
+7 (4812) 42-24-29
info@aldi04.ru

A L D I 0 4 . R U

СУД ОТКАЗАЛСЯ НАЛОЖИТЬ ОБЕСПЕЧЕНИЕ НА ИМУЩЕСТВО «КРОНОШПАНА» НА 900 МЛН РУБ.

Арбитражный суд Башкирии отказался принимать обеспечительные меры в отношении «Кроношпан ОСБ» в Уфе. Бывший подрядчик деревообрабатывающего комбината, местная строительная компания «ПСИ», требовал запретить совершать регистрационные действия с недвижимостью и транспортом «Кроношпана» в раз мере исковых требований «ПСИ» на сумму 902,3 млн руб.



В качестве аргументов компания указала, что «Кроношпан ОСБ» является 100-процентной дочерней организацией ООО «Кроношпан ГМХ». Участниками этого предприятия являются два кипрских офшора — Kronospan Holdings East Ltd и Kronospan Holdings Russia Ltd. А конечным бенефициаром компаний выступает австрийский предприниматель Питер Кайндл.

«Австрия входит в число недружественных стран Евросоюза, который с 9 апреля 2022 года ввел санкции на импорт продукции из России, включая товары из древесины, производимые ООО «Кроношпан ОСБ». Данные обеспечительные меры направлены на защиту имущественных прав и интересов истца и его кредиторов — российских строительных компаний», — говорится в заявлении ООО «ПСИ».

Кроме того, заявитель указал, что австрийские бенефициары начали процесс передачи российских бизнес-активов сторонней структуре, фонду Causa Foundation. По мнению истца, это позволит компаниям избежать ответственности, поскольку они якобы не будут располагать до-

статочным имуществом для расчета с кредиторами.

Арбитражный суд Башкирии эти доводы не убедили. Суд указал, что один лишь тот факт, что компания «Кроношпан» находится под контролем бизнеса из «недружественных» стран, не говорит о ее неплатежеспособности. Компания продолжает осуществлять деятельность и финансовых проблем, судя по всему, не испытывает.

Судебный эксперт экспертной группы Veta Александр Терентьев рассказал РБК Уфа, что для принятия обеспечительных мер заявитель должен убедительно обосновать их необходимость.

«В случае с обращением «ПСИ» доводы, на которые ссылается заявитель, не являются полными и исчерпывающими, так как отталкиваются не от конкретных, указывающих на значительные риски, обстоятельств,

ответчиком с себя ранее взятых на себя обязательств. Таким образом, полагаю, что суд отклонил данное заявление более чем обоснованно», — сказал Терентьев.

Как сообщал ранее РБК Уфа, ООО «ПСИ» подало иск к «Кроношпан ОСБ» в октябре 2021 года. Строительная фирма полагает, что деревообрабатывающее предприятие задолжало ей 902,3 млн руб. по договору строительства производственных объектов в Уфе. «Кроношпан ОСБ» подало встречный иск, требуя считать состоявшимся соотношение встречных требований и образование сальдо в пользу заказчика.

Компания «ПСИ» зарегистрирована в Уфе в 2012 году. Основным видом деятельности предприятия является строительство. В декабре 2021 года компания перешла под конкурсное управление в рамках процедуры банкротства. В апреле 2021 года в дело



а основываются на предположениях и частично на оценочных выводах. Необходимость принятия обеспечительных мер не может быть построена только на опасениях аффилированности ответчика с бенефициаром недружественной страны. Прогнозы относительно потенциального вывода активов из страны не позволяют делать очевидный вывод о снятии

о банкротстве «ПСИ» вступил «Кроношпан ОСБ» с размером требований в 604,9 млн руб. — это около 44% всех требований кредиторов. Ранее «ПСИ» сама была под контролем иностранных структур — принадлежала чешскому холдингу PSJ A.S., зарегистрированному в городе Йиглава. Он, в свою очередь, входит в нидерландское PSJ Holding B.V.

НА ФАБРИКЕ «МАРИЯ» ОТКРОЕТСЯ 100 ВАКАНСИЙ В СВЯЗИ С МАСШТАБНОЙ МОДЕРНИЗАЦИЕЙ ПРОИЗВОДСТВА

Компания «Мария» откроет 100 вакансий в связи с расширением и масштабной модернизацией производства. Проект реализуется в рамках инвестиционной программы, рассчитанной до 2025 года.

Компания «Мария» продолжает реализацию масштабного инвестиционного проекта по модернизации и автоматизации производства. Рассчитанная на пять лет программа была запущена в 2021 году. Суммарный объем инвестиций превышает 380 млн рублей. Сейчас этот бюджет уже освоен на более чем 50%.

В результате реализации инвестиционной программы производство будет переведено на территорию бывшего Завода тяжелых зуборезных станков. Сейчас на площадке проходит комплексная реконструкция. Также ранее на модернизацию основного корпуса фабрики «Мария» было направлено свыше 50 млн рублей. Еще 25 млн рублей вложено в развитие транспортной инфраструктуры.

«Важным шагом в реализации инвестиционной программы станет запуск автоматизированной линии в цеху по производству мебельных каркасов и фасадов. Стоимость оборудования оценивается в 205 млн рублей. Новая линия позволит нашей компании повысить эффективность работы персонала и увеличить объемы про-

изводства. В планы также входит покупка оборудования для покрасочных работ, создание цеха по переработке изделий из кварцевого агломерата и автоматизация склада плитных материалов», – прокомментировал Михаил Нагибин, директор по производству компании «Мария».



Новые амбициозные цели производства требуют и кадровых ресурсов.

«В связи с расширением производства мы активно увеличиваем штатную численность. В компании открыто более 100 вакансий для различных категорий персонала и по широкому профилю деятельности — начиная от упаковщиков и сборщиков и заканчивая реставраторами, художниками-прикладниками и, конечно, операторами на станки, в том числе с числовым программным управлением. Возможность присоединиться к команде «Мария» — это уникальный шанс для развития или старта карье-

ры. Мы предлагаем хорошую зарплату (выше среднего по региону), гибкий график, социальный пакет, предоставляем корпоративный трансфер, удобную спецодежду, льготное питание. У новых сотрудников будет возможность работы с инновационным оборудованием, не имеющим аналогов в России. В качестве кандидатов рассматриваем не только жителей Саратова и области, но и других регионов России», — дополнила Дарья Курланова, директор по персоналу и правовым вопросам компании «Мария».

Средний стаж работы в компании «Мария» сегодня составляет 7 лет и это неспроста. Помимо классических бенефитов каждый сотрудник периодически проходит корпоративное обучение в Академии «Мария» и повышает свою квалификацию. Эта программа может действовать и для кандидатов – если у потенциального сотрудника есть желание работать в мебельной отрасли, но нет профильного образования или недостаточно навыков, то компания поможет с обучением. А в дальнейшем и с карьерным ростом.

Благодаря расширению производственных мощностей и штата компания «Мария» рассчитывает на существенный рост объемов выпуска продукции. Стабильное развитие бизнеса поможет сместить спрос в сторону отечественного продукта и окажет положительное влияние на регион.

ПРОМПРОИЗВОДСТВО В РОСТОВСКОЙ ОБЛАСТИ В ЯНВАРЕ-АВГУСТЕ ВЫРОСЛО НА 5%

Индекс промышленного производства в Ростовской области в январе-августе составил 105,1 % сообщает «Интерфакс» со ссылкой на слова заместителя губернатора Игоря Сорокина.

«Положительная динамика объемов производства сопровождается улучшением качественных показателей — ростом прибыли и увеличени-

ем среднемесячной заработной платы на предприятиях промышленного комплекса», — сказал Сорокин.

В частности, по его словам, положительная динамика зафиксирована в сфере обрабатывающих производств (рост на 9,2%). В том числе, в производстве машин и оборудования (на 39,5%), производстве готовых металлических изделий (на 38,3%), производстве мебели (на 36,6%), а

также в производстве компьютеров, электронных и оптических изделий (на 33,9%).



ГАЗПРОМБАНК СТАЛ НОВЫМ ВЛАДЕЛЬЦЕМ ТОРГОВЫХ ЦЕНТРОВ «МЕГА» В РОССИИ

Группа ГПБ выкупила все торгово-развлекательные центры «Мега» в России у шведской Ingka Centres. Об этом говорится в ее сообщении. Там сказано, что в сделку вошли 14 объектов в Москве, Подмосковье, Ленинградской области, Нижнем Новгороде, Омске, Ростове-на-Дону, Уфе, Адыгее, Самаре, Казани, Екатеринбурге и Новосибирске. Их общая площадь составляет 2,3 млн кв. м. Сумма сделки не раскрывается, хотя, по разным оценкам, покупка портфеля шведской Ingka Centres могла обойтись группе примерно в 2 млрд долларов. Об этом сообщают «Ведомости», которые направили запрос о сумме сделки в Ingka Centres.

Решение о приобретении данной сети торговых центров — «еще один шаг, подтверждающий приверженность группы принципам развития стратегически значимых активов и кадрового потенциала страны», сообщил заместитель председателя правления Газпромбанка (ГПБ) Тигран Хачатуров.

У Газпромбанка есть и опыт инвестиций в недвижимость. Структура группы «Газпромбанк инвест» управляет такими активами в восьми регионах России, сказано на его сайте. Среди них — коттеджные поселки «Лион» и «Покровское-Рубцово» в Московской области, жилой комплекс «Современник». В 2008 г. компания так-

же стала владельцем выставочного центра «Стройэкспо» на Фрунзенской набережной, который впоследствии продала девелоперу «Интеко».

Сумма сделки в текущих условиях и с учетом дисконтов вряд ли превысила \$2 млрд (193 млрд руб. по теку-



щему курсу), полагает генеральный директор «Infoline-аналитики» Михаил Бурмистров. На ней отразилось в том числе и закрытие магазинов IKEA, так как заменить арендатора, генерирующего подобный трафик, довольно сложно, рассуждает он. По его словам, для Газпромбанка покупка такого портфеля активов является выгодным приобретением. Даже несмотря на волатильность на рынке торговой недвижимости, «Меги» остаются качественным объектом, который приносит доход, резюмирует эксперт.

Группа ГПБ

Группа включает в себя несколько банков, основным из которых является Газпромбанк. Его чистая прибыль в I квартале 2023 г. составила 51,7 млрд руб. по РСБУ, в прошлом году этот показатель был на уровне 9,1 млрд руб. В группу также входят финансовые компании, к примеру «Газпромбанк лизинг», «AAA Управление капиталом» и проч.

Шведская Ingka Centres занимала 7-е место в рейтинге крупнейших российских ретейлеров журнала Forbes за 2022 г. Ее арендный доход оценивался в \$285 млн. Она также являлась крупнейшим собственником торговой недвижимости в России, по подсчетам «Infoline-аналитики». Первый гипермаркет IKEA в стране появился еще в 2000 г., а спустя два года компания открыла здесь и первую «Мегу». Но на фоне военной спецоперации на Украине Ingka приняла решение закрыть все магазины IKEA, а в начале 2023 г. стала искать покупателей и на «Меги». Кроме того, она продала свои заводы по производству мебели и штаб-квартиру в Химках (42 000 кв. м) фирме «КЛС-Химки», связанной с продавцом электроинструментов «Интерскол».

Сделка по продаже портфеля шведской Ingka Centres — крупнейшая на рынке торговой недвижимости в этом году, говорят эксперты.

ПРОЕКТ «ПРОИЗВОДИТЕЛЬНОСТЬ ТРУДА» НА ЗАВОДЕ «ФОРВАРД-МЕБЕЛЬ»

Глазовский завод металлоизделий «ФОРВАРД-МЕБЕЛЬ» — производитель различных металлоконструкций — работает уже более 40 лет. Сегодня продукция завода — это мебель для спальни, столы-трансформеры, ортопедические основания, механизмы трансформации, металлокаркасы и комплектующие для мебельной промышленности.

Производственный комплекс ГЗМИ «ФОРВАРД-МЕБЕЛЬ» оснащён разными видами технологического оборудования, а общая площадь

производственных, складских и административно-бытовых помещений составляет 25 000 кв. м.

В начале октября на заводе приступили к реализации национального проекта «Производительность труда», инициированного Президентом России Владимиром Путиным.

Продукция предприятия представлена практически во всех регионах России и широко востребована как среди производителей, так и среди поставщиков мебели. В эти дни проектная группа занимается уstra-

нением потерь, выявленных в пилотном потоке производства кровати КМД-14 КРИС. В производственных цехах нанесена напольная разметка, определены места постоянного размещения грузовых механизмов. Благодаря этому удалось сократить порядка 8 часов времени, которое уходило на поиск рохли — гидравлической тележки для перемещения партии изделий. В планах предприятия повысить производительность труда на 5%, снизить время протекания процессов до 59 часов.

ГЛАВА РЕУТОВА МО ПРЕДЛОЖИЛ МЕРЫ ПОДДЕРЖКИ ДЛЯ РАСШИРЕНИЯ ПРОИЗВОДСТВА КОРПУСНОЙ МЕБЕЛИ

Глава Реутова Станислав Каторов встретился с руководством компании ООО «Мебеталь», занимающейся производством корпусной мебели по индивидуальным проектам для коммерческих организаций. Он пообещал поддержку модернизацию и расширение предприятия.

Г-н Каторов осмотрел производственные помещения и оборудование, в том числе частично компенсированное в рамках государственной и муниципальной программ поддержки «Предпринимательство». Компания на протяжении последних пяти лет принимала участие в конкурсных отборах на субсидирование затрат и получила финансовую поддержку на закупку оборудования более чем на 10 миллионов рублей. В текущем году компания

приобрела оборудование для обеспыливания производства и приняла участие в конкурсном отборе на оказание финансовой поддержки (субсидий) субъектам малого и среднего предпринимательства в рамках муниципальной программы городского округа Реутов „Предпринимательство“, — отметил Станислав Каторов.



ООО «Мебеталь» работает с 1998 года. Компания специализируется на изготовлении мебельных деталей корпусной мебели по индивидуальным проектам для коммерческих организаций. Производственные мощности объединяют в себе весь комплект со-

временного и высокоточного оборудования, в том числе станки с ЧПУ. В 2021 году компанией реализован инвестиционный проект по строительству производственно-складского здания общей площадью 1297 квадратных метров. На российском рынке компания зарекомендовала себя как надежный партнер по производству мебельных деталей для шкафов-купе и другой корпусной мебели.

«Компания развивается. Имеет высокий налоговый потенциал. Ежегодные налоговые поступления в консолидированный бюджет Московской области составляют порядка 30 миллионов рублей, в том числе в местный бюджет около пяти миллионов рублей. Компания нуждается в дополнительных земельных ресурсах. Обсудили, где их можно найти. Будем помогать расширяться», — отметил Каторов.

ПРЕДПРИЯТИЕ ПО ПРОИЗВОДСТВУ ПРОМЫШЛЕННОГО ОБОРУДОВАНИЯ ОТКРОЕТСЯ НА ЮГО-ВОСТОКЕ МОСКВЫ

Сайт правительства Москвы сообщает, что на юго-востоке столицы в Печатниках появится предприятие по производству промышленного оборудования для производства пенополиуретана.

Договор с компанией заключён в рамках реализации масштабного инвестиционного проекта (МаИП). Об этом сообщил заместитель мэра Москвы по вопросам экономической политики и имущественно-земельных отношений Владимир Ефимов.

«Для реализации масштабного инвестиционного проекта город без торгов предоставил инвестору земельный участок площадью 0,61 гектара. Столичная компания построит производство заливочных машин высокого давления. Инвестиции в проект составят 440 миллионов рублей», — рассказал Владимир Ефимов.

Компания «Полимер-комплекс» работает на территории столицы с 1989

года, это один из ведущих производителей заливочных машин высокого давления для переработки пенополиуретана в России и странах СНГ.

«Договор аренды земельного участка в промзоне Курьяново заключили с инвестором сроком на пять лет. За это время компания должна завершить строительство производства площадью 5,5 тысячи квадратных метров», — отметил министр Правительства Москвы, руководитель Департамента городского имущества Максим Гаман.

Выйти на активные этапы строительства компания планирует в октябре 2023 года. Сейчас здесь начали устанавливать сваи для фундамента.

«Благодаря реализации проекта на предприятии смогут трудоустроиться 90 человек. Здесь будут выпускать промышленное оборудование для производства пенополиуретана. Этот материал необходим для наполнения мягкой мебели и спальных принадлежностей, автомобильных сидений

и детских игрушек. Также из него производят губки для мытья посуды, покрасочные валики, монтажную пену и используют в качестве утеплителя для труб», — рассказал Министр Правительства Москвы, руководитель Департамента инвестиционной и промышленной политики Владислав Овчинский.

Валерий Тимохин, заместитель директора компании, рассказал, что возведение двух производственных корпусов планируется завершить в 2024 году. На новом предприятии в одном цехе разместится производство оборудования для изготовления изделий из пенополиуретана мощностью до 100 заливочных машин в год, в другом будут выпускать до одного миллиона изделий из пенополиуретана в год.

Масштабный инвестиционный проект — это особый статус, который могут получить объекты, направленные на развитие инфраструктуры столицы и создание рабочих мест.



ФАСАДЫ И СТОЛЕШНИЦЫ

Людмила

ПЛАСТИК LEMARK, MELATONE
КЛЕЙ КРАСНЫЙ МИРА, 54а

г. Новосибирск, офис-склад: ул. Мира, 54а, тел. (383) 353-39-39, 353-39-70, e-mail: 3533939@gmail.com
офис: ул. Станционная 2/4, тел. (383) 353-75-75 e-mail: 3600772@gmail.com

Людмила

СДАДИМ В АРЕНДУ
производственно-складские помещения
от 50 до 800 кв. м в Ленинском районе

Тел. 351-53-00, 8-913-730-34-48

ЭКСКЛЮЗИВНАЯ КОЛЛЕКЦИЯ ЦВЕТОВ

ТОМСКИЕ
МЕБЕЛЬНЫЕ
ФАСАДЫ



SUPERMAT
PRODUCED BY TMF



устойчивость к царапинам
и истиранию



термовосстановление
утюгом



стойкость
к бытовой химии



устойчивость
к пятнам



устойчивость
к УФ излучению



защита
от отпечатков пальцев



бархатистая
поверхность



антибактериальное
покрытие

Линейка фасадов SuperMat
насчитывает 28 цветов!
ОДНОСТОРОННЕЕ ИСПОЛНЕНИЕ!





Изготовление мебельных фасадов, раскрой листов, кромкооблицовка

Собственные
производственные
мощности

Прямые контракты
с ведущими
производителями

Современное
высокоточное
оборудование

г. Новосибирск, ул. Галушца, 1, т. (383) 277-24-01, 291-96-52
ул. Олимпийская, 37, т. (383) 248-89-11, e-mail: kablashov@yandex.ru
ул. Бетонная, 4/12, т. 375-78-68, e-mail: fasad@ecoledrev.ru
whatsapp: 8-913-915-96-52 www.fasad.novosibirsk.ru



«ЭГИДА» ПРЕЗЕНТОВАЛА В КИТАЕ ТЕХНОЛОГИЮ «ВТОРОЙ ЖИЗНИ» ДЛЯ СТАРЫХ МАТРАСОВ

«Мы сейчас гордимся объемами производства, но понимаем, что все это через 10 лет окажется на свалке. С этим надо что-то делать», — говорят в компании «Эгида». Казанский производитель комплектующих для мягкой мебели занимает примерно 30% рынка пенополиуретана, который идет на производство диванов и матрасов. Одно из направлений — глубокая вторичная переработка вышедших из строя матрасов. Эту технологию «Эгида» представила на международном форуме в Шанхае PTIF 2023. В итоге подписано соглашение с крупным партнером из Китая — теперь сырье для пенополиуретан вместо нефти будет делать из углекислого газа.



«Генри Форд считал, что каждый второй американец зачат на заднем сиденье его автомобиля, думаю, в России заслуга нашей компании в укреплении демографии не меньше», — шутил в беседе с «БИЗНЕС-Online» вице-президент «Эгиды» Валерий Хлебников. — Примерно каждый третий диван сделан на нашей пене».

В рядах постоянных заказчиков «Эгиды» имеются представители автопрома, авиастроения, галантерейной и обувной промышленности, производители медицинских товаров.

Ковидный кризис 2020 года прервал многие логистические цепочки до конечного потребителя. Сейчас на фоне спецоперации на Украине бизнес существует в не менее сложных условиях. «Эгида» сотрудничала с крупными зарубежными компаниями, которые в 2022 году покинули российский рынок. Таким, например, стал их шведский партнер IKEA. Из постоянных заказчиков ушли и автомобилестроительные компании Kia, Hyundai и Toyota.

«На самом деле, ничего критичного не произошло — IKEA ушла, но клиентов же она не забрала», — отмечает директор по развитию ГК «Эгида» Тимофей Калинин. При этом для «Эгиды» открылись и новые возможности. Теперь ряды партнеров татарстанского производителя пенополиуретана дополнили «АвтоВАЗ» и одна из крупнейших авиакомпаний. «Ранее мы не работали с пеной для авиации, поэтому специально для российских заказчиков разработали и изготовили материал», — уточнил Калинин.

Прибавились интересные заказы от представителей сельского хозяйства. К примеру, в мытье яблок перед дальнейшим производством соков и пюре используют шайбы из эластичного ППУ. «Разработка сложная, потому что такие установки должны быть очень мягкими и долговечными», — объясняет директор по развитию «Эгиды». Сейчас компания отправляет первую партию в Краснодарский край, где раньше сотрудничали с польским производителем.

Этот год «Эгида» планирует закрыть объемом производства пены в 50 тыс. тонн. Пережив сразу два кризиса за последние три года, компания не только не потеряла производительные мощности, но и нарастила возможности на 20%. «Мы приобретаем новый опыт и компетенции, позволяющие работать эффективнее. В экономике все циклично, кризис открывает новые возможности, и за спадом всегда следует рост», — отметил вице-президент компании Валерий Хлебников.

В сентябре «Эгида» приняла участие в международном форуме пенополиуретановой технологии в Шанхае PTIF 2023, где собрались представители 30 стран, чтобы поделиться наработками в производстве пенополиуретана и найти будущих партнеров.

«Первый раз столкнулись с деловым мероприятием, главной темой которого определили устойчивое развитие производств. Форум объединяет всех ключевых игроков рынка на уровне директоров по развитию и других представителей топ-менеджмента», — вспоминает Калинин, который и представлял российскую компанию на прошедшем китайском форуме.

Какие результаты участия получил производитель из Татарстана? Удалось найти нового партнера по производству полиола (основное сырье для производства пенополиуретана — прим. ред.) практически из воздуха — а если точнее, то из углекислого газа. По его словам, технология дает возможность за 10 лет добиться отрицательного углеродного следа в производстве. Но это, так сказать, побочный эффект — главное, что обычно полиол производят из нефти. Замена этого сырья на углекислый газ является, несомненно, полезной для окружающей среды».

До 2022 года «Эгида» сотрудничала с компанией Covestro (ранее входила в структуру немецкого концерна Bayer — прим. ред.). За годы взаимодействия «Эгида» переработала более 500 тонн сырья из CO₂. За это время тысячи российских диванов и матрасов были произведены из экосырья.

Важность поиска нового партнера заключалась в том, что 93% углеродного следа при производстве эластичного пенополиуретана заключается в сырье. «Мы можем, конечно, биться головой о стену и пытаться привести в порядок свои 7%, но важнее работать с экологически чистым сырьем», — отмечает Калинин.

На полях шанхайского форума «Эгида» заключила соглашение с китайской компанией ChangHua, которая в ближайшее время начнет утилизировать углекислый газ из воздуха, получая полиол и попутно очищая планету. Причем, предприятию не придется строить новое производство — модернизируют готовые производственные мощности. ChangHua стартуют сразу с 20 тыс. тонн экологичного полиола. От татарстанского производителя ППУ требуется стать некой экспериментальной площадкой для тестирования произведенного материала, поделившись наработанным опытом с китайскими партнерами.

«Китай сейчас активно смотрит в сторону экологичного производства — такова политика государства. Раньше мы бы, наверное, покрутили у виска и сказали, что китайцы с экологией несовместимы. Но сейчас это становится для них настоящим трендом», — рассуждает Калинин. У Китая есть конкретная задача — добраться до нулевого углеродного следа к 2060 году.

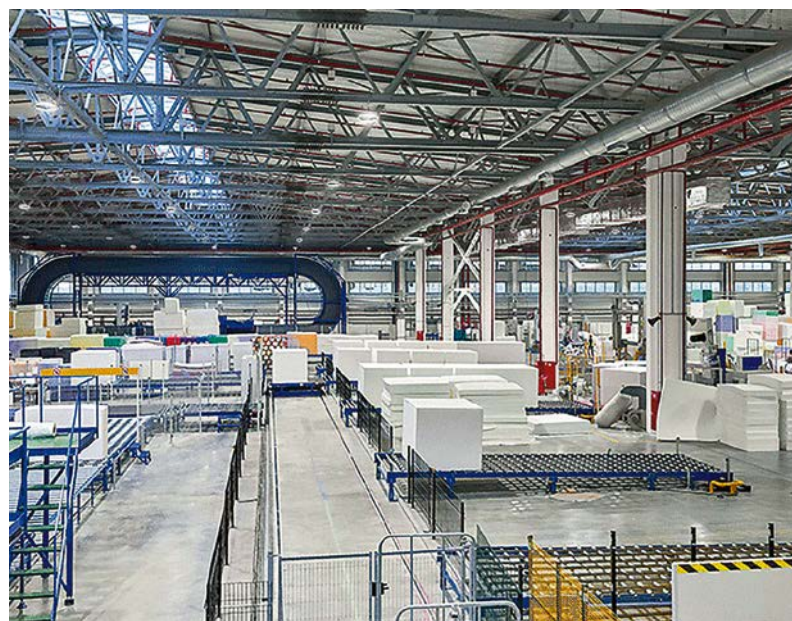


Важной целью поездки «Эгиды» на форум стала презентация новой для российского рынка технологии вторичной переработки. Она позволяет создавать в собственном лабораторном реакторе сырье (полиол) для производства поролона из старых матрасов.

Мы сейчас гордимся объемами производства, но понимаем, что все это через 10 лет окажется на свалке. С этим надо что-то делать.

Компания решила дать собственной продукции вторую жизнь и своим примером показать, что такой подход к производству возможно реализовать. К слову, матрасы разлагаются до 400 лет, поэтому требуют обязательной утилизации.

В свое время дополнительным толчком на дорогу переработки стали новые условия IKEA — к 2030 году достичь 30% вторичного сырья в составе продукции. Напомним, что шведская мебельная компания через





локальных производителей матрасов и диванов была крупным заказчиком ППУ у «Эгиды».

Изначально технологию рециклинга планировали купить у немецкой компании, но позднее выяснилось, что переработанная пена не отвечает стандартам качества «Эгиды». При этом в Германии запросили за разработку несколько миллионов евро. Поэтому компания и приняла решение создавать собственную технологию.

«На форуме мы поделились с коллегами и трудностями, с которыми приходится сталкиваться», — добавил Калинин. Российский потребитель традиционно предпочитает пружинные матрасы — на их долю приходится 82,64% всех произведенных матрасов. Например, по данным Ростата, за 2021 год — самый «жирный» за последнее десятилетие — произвели 9,7 млн пружинных матрасов, а беспружинных — всего 1,3 миллиона.

Тем не менее «бэушные» матрасы — важный источник вторсырья. В общей массе всех переработанных «Эгидой» матрасов удастся извлечь до 12,75% эластичного ППУ. *«На разборку матраса из нескольких слоев ППУ мы тратим всего 12 секунд. С ними работать в разы проще, чем с пружинными блоками», — вспоминает Калинин. Можно говорить о том, что беспружинные матрасы более экологичные, потому что легче поддаются переработке.*

Однако вторичная переработка не приносит большой выгоды: готовый материал из «вторички» выходит дороже на 16,7%, чем из сырья от поставщика. «Сейчас полиол — относительно дешевый материал, поэтому переработка может быть выгодна только в условиях повышения цены на первичное сырье на 30%, — объяснил директор по развитию компании. — Тем не менее, мы считаем развитие данной техноло-

гии крайне важным и готовы вносить свой вклад, финансируя данный проект».

В Европе локомотивом технологий первичной переработки является законодательство — государство обязует производителей перерабатывать изделия. Да и диван с матрасом просто-напросто не выбросишь — наткнешься на огромный штраф. *«У нас таких правил нет, что усложняет сбор мебели для переработки», — говорит Калинин. Например, эффективно решили проблему утилизации матрасов в Голландии, поставив пункты сбора возле каждого муниципального полигона. Но у них все-таки страна маленькая, поэтому организовать логистику не представляет особой сложности.*

В России уже разработана концепция РОП (расширенная ответственность производителя — прим. ред.) — инструмент в развитии переработки отходов. Работает она так — производитель должен обеспечить утилизацию товара или упаковки после его использования. Если же предприятие не хочет или не может заниматься вторичной переработкой, оно должно заплатить так называемый экологический сбор в госбюджет. Важно уточнить, что РОП затрагивает преимущественно упаковку, электронику, батарейки и автомобильные шины.

«Концепция элегантно обходит матрасы», — отмечает Калинин. Кроме того, у компании есть опасения, что сбор может превратиться в обычный налог на бизнес, то есть большинство предпринимателей выберут заплатить дополнительные деньги государству, а не развивать вторичную переработку. Все равно за все заплатит конечный потребитель.

«Мы хотим реализовать концепцию отходов по нулевой стоимости, когда производитель не затрачивает средства на сбор «вторички» для переработки», — объясняет Калинин. В этом случае есть возможность минимизировать разницу в стоимости первичного и вторичного сырья.

Проблема в том, что сил «Эгиды» просто не хватит, чтобы наладить весь процесс от сборки и сортировки старых матрасов до переработки. Нужна комплексная работа нескольких сторон. А главное — необходимо полноценное взаимодействие между населением, властями, производителями пенополиуретана, мебели и другими участниками. Для грамотной работы системы нужна и урегулированная нормативная база, поэтому этот процесс займет не один год. Но технологии в России есть — и их необходимо использовать.



**КЛЕЕВАЯ И
ЛАКОКРАСОЧНАЯ
ПРОДУКЦИЯ**

Краски Лаки Клеи



ЕВРОСТИЛЬ

— комплектующие для производства мебели —



IBAVET

PAINT & VARNISH

ПОЛИУРЕТАНОВЫЕ МАТЕРИАЛЫ

АКРИЛОВЫЕ МАТЕРИАЛЫ

НИТРОЦЕЛЛЮЛОЗНЫЕ МАТЕРИАЛЫ

ПОЛИЭФИРНЫЕ МАТЕРИАЛЫ

УНИВЕРСАЛЬНЫЕ КРАСИТЕЛИ

ESFERA - МАТЕРИАЛЫ НА ВОДНОЙ ОСНОВЕ

ОГНЕЗАЩИТНЫЕ ПОКРЫТИЯ

iba.vauresa

РАЗБАВИТЕЛИ

ESFERA

ПРОФЕССИОНАЛЬНОЕ РЕШЕНИЕ

esfera

**МАТЕРИАЛЫ НА ВОДНОЙ ОСНОВЕ
для наружных и внутренних работ**



Серия esfera на водной основе, разработанная для защиты древесины, обеспечивает наилучшие характеристики и самый длительный срок службы, чтобы продлить внешний вид древесины и сохранить ее характерные черты.



ООО «Евростиль»

344025, г. Ростов-на-Дону, ул. Черевичкина, 101, тел.: +7(863) 333-01-01

143911, г. Балашиха, мкр. 1 Мая, д. 23, пом.12, тел.: +7(495)137-79-49

432072, Ульяновская обл., г. Ульяновск, пр. Созидателей, 27, тел.: +7(937) 275-81-25

E-mail: info@ibavet.com

Web: www.ibavet.com



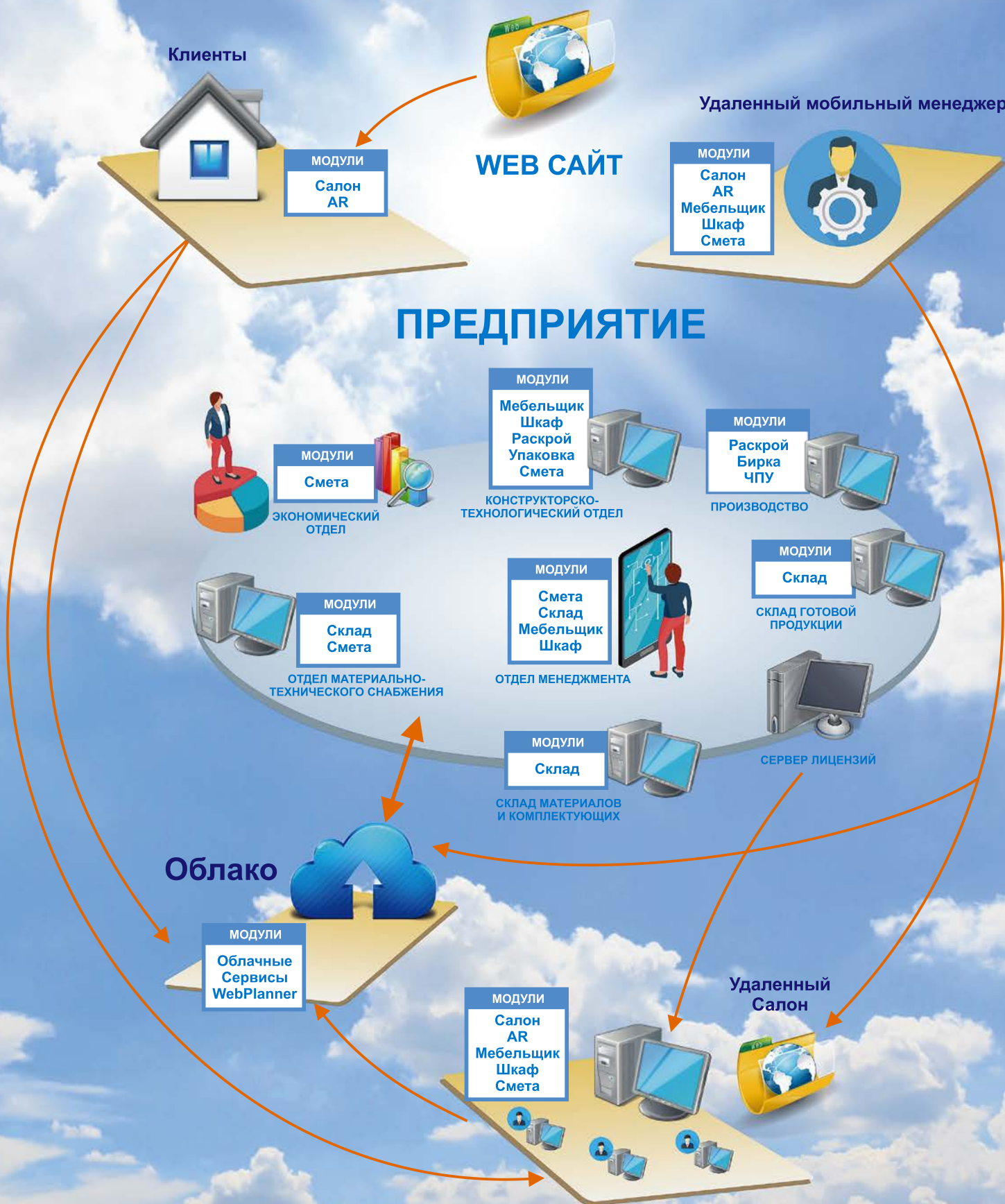
**IT-ТЕХНОЛОГИИ
ОБОРУДОВАНИЕ
И ИНСТРУМЕНТЫ
для производства мебели**

*Станки Инструмент
ПО для мебельщиков*



КОМПЛЕКСНАЯ АВТОМАТИЗАЦИЯ МЕБЕЛЬНЫХ ПРЕДПРИЯТИЙ

+7 (496) 623-09-90 www.bazisoft.ru



ПОКРАСОЧНЫЕ КАМЕРЫ ДЛЯ МЕБЕЛЬНЫХ ПРОИЗВОДСТВ

В статье «Полиуретановые ЛКМ в мебельном производстве», вышедшей в журнале «Мебельщик» №11, мы говорили о том, что даже самый качественный материал не ложится на поверхность сам, и очень многое зависит от маляра. Но и ему нужно обеспечить адекватные условия, как минимум, удалять из рабочей зоны пыль, лакокрасочный туман и пары растворителя.

Все эти функции выполняют покрасочные камеры, которые на мебельных производствах используют для нанесения лакокрасочных составов, клеев и даже масел. Вообще, не каждый мебельщик или столяр воспринимает камеры всерьез, потому что в первом приближении это просто жестяные коробки с вентиляторами, где поток воздуха вытягивает из рабочей зоны лакокрасочный туман и протягивает его через фильтр.



Фото предоставлено компанией «РОНА Сервис»

Из-за кажущейся простоты часть мастеров считает, что камеры можно без затруднений построить самостоятельно, но опыт подсказывает, что в любом деле важны неочевидные мелочи. Именно о них и говорили специалисты и руководители компаний «Интервесп», «Кулибин» и «РОНА Сервис». «Интервесп» поставляет на рынок итальянское покрасочное оборудование, а

«Кулибин» и «РОНА Сервис» производят его самостоятельно, преимущественно из отечественных материалов и комплектующих.

Посмотрим внимательнее, на какие типы делятся камеры, каковы требования к их начинке и какие нюансы не учитывают те, кто строит камеру самосто-

ятельно. Сразу отметим, что эксперты расходятся во мнениях по некоторым вопросам, поэтому «на берегу» договоримся, что многое зависит от конкретной ситуации.



«Для чего, собственно, нужны покрасочные камеры? — задумывается директор по продажам «Компании Интервесп» Никита Батушев. — По сути, для обеспыливания зоны обработки. Если мы говорим про камеры, где оператор красит вручную,

то при достаточно высокой квалификации, он сможет закрыть до 50 квадратных метров за день. Если нужен большой объем, то человек просто физически не справится, и надо переходить на следующую ступень: это либо «чистая комната» с несколькими ручными покрасочными камерами внутри, где работает несколько маляров, либо это автоматическая камера, куда оператор просто подает детали. Мы занимаемся всеми этими видами покрасочного оборудования, возим его из Италии, поскольку оно не попадает под санкции, также на складе есть турецкие и российские камеры».



«Мы проектируем и изготавливаем покрасочные камеры, занимаемся инжинирингом, вплоть до полного оснащения производств «под ключ», — говорит директор компании «Кулибин» Эдуард Оамер. — И могу сказать, что сейчас в

тех же итальянских камерах нет каких-то ноу-хау, которые бы серьезно отличали их от наших камер».

Задача покрасочной камеры в том, чтобы очистить воздух в зоне распыления от паров растворителя и окрасочного тумана. Если человек работает в одиночку и сам шлифует, то за смену он может покрасить в два слоя до 20 квадратных метров. Если же он будет распылять один материал, например, грунт, то может покрыть до 150 квадратных метров».

УСТРОЙСТВО ПОКРАСОЧНОЙ КАМЕРЫ

Схема работы покрасочной камеры для ручного нанесения проста: вентилятор создает разрежение, которое формирует поток воздуха, который, в свою очередь, уносит распыленные ЛКМ из рабочей зоны, проходит через систему фильтров и выходит наружу. Этот сценарий обеспечивают два основных функциональных блока.

Первый — фильтровальный модуль, включающий водяную завесу или блок сухой фильтрации. Это та самая вертикальная стенка, перед которой маляр распыляет лакокраску.

Второй — вытяжной модуль, включающий вытяжной вентилятор и воздуховоды, по которым загрязненный воздух удаляется за пределы помещения.

Можно отдельно выделить еще автоматику, которая обеспечивает правильную работу системы в целом, и дополнительное оснащение, вроде водяных полов или приточных пленумов.

По сути, покрасочные камеры — это газоочистные устройства, которые по способу фильтрации разделяют на «сухие» и «мокрые».

При сухой фильтрации используют фильтровальные материалы, тканые или нетканые, которые механически задерживают частицы лакокрасочного тумана.

В «мокрых» камерах работу фильтра выполняет вода, которая циркулирует по замкнутому контуру. Соответственно, чем меньше размер капли, тем эффективнее она захватывает аэрозоли. Лучше всего себя показывает мелкая взвесь, распыленная через форсунки, но этот вариант технологически сложен, поэтому преимущественно используют водяные завесы.



«Выбор способа фильтрации, — поясняет генеральный директор компании «РОНА Сервис» Олег Акишин, — больше связан с возможностями конкретного производства либо наличием каких-то очистных станций, нежели с особенностями самих камер».

Предпочтительнее использовать камеры с сухой фильтрацией, поскольку для утилизации фильтровальных материалов не требуется никакой разрешительной документации».

Но сейчас на рынке выше потребность в камерах с водяной завесой, потому что в них не надо менять фильтровальный материал, и они дешевле в эксплуатации. Однако, в случае с водяной завесой вы решаете проблему очистки воздуха, но сталкиваетесь с проблемой очистки воды, которая гораздо сложнее. Закрывая на нее глаза, люди просто сливают воду в канализацию, но на самом деле это строжайшим образом запрещено».

Все мифы, связанные с тем, что в этих камерах создается какой-то микроклимат и оптимальная влажность, несостоятельны. В покрасочных камерах большая кратность воздухообмена, то есть, воздух поступает туда из других помещений, либо через приточную установку с улицы. И в условиях 50-кратного воздухообмена там будет влажность, которая содержится в приточном воздухе».

Примечание: есть аргументы и в пользу водяной завесы: она необратимо связывает пыль (а с бумажных фильтров она может подняться); вода поглощает пары растворителей и скрадывает запах ЛКМ (это важно, когда производство рядом с жилым массивом); а с утилизацией воды могут помочь специальные компании, которые работают на выезд.

Длину (визуально это ширина) камеры подбирают так, чтобы в нее с запасом помещались самые габаритные детали, и для мебельных производств она редко превышает 3 метра. Однако, если камера рассчитана на одновременную работу двух операторов, ее длина может достигать 5-6 метров. В этом случае рабочие места разделяют перегородкой и устанавливают два вытяжных вентилятора.

Глубина камеры зависит от ширины боковых стенок, примерно 60-80 см приходится на самую заднюю стенку и систему фильтрации, а остальное — это рабочая зона.

«ЧИСТЫЕ КОМНАТЫ»

«Чистая комната — именно комната — это уже большое помещение с собственной системой очистки воздуха, в котором устанавливают покрасочную камеру, — говорит Никита Батушев. — Там воздух зачастую берут прямо с улицы, нагревают калорифером, пропускают через фильтры нескольких классов очистки, вплоть до HEPA, и получают действительно чистую атмосферу.



Фото предоставлено «Компанией Интервесп»



Фото предоставлено компанией «РОНА Сервис»

В этом изолированном помещении есть циркуляция, но туда нагнетается больше воздуха, чем уходит на фильтрацию. Небольшой разницы достаточно, чтобы создать внутри избыточное давление, тогда пыль не будет затягивать снаружи через щели. Если оператор открывает двери чистой камеры, выходя на обед или перекур, то ему в спину дует попутный ветер».

В закрытом помещении, где есть приточная и вытяжная вентиляция, можно не только очищать воздух на входе и выходе, но и управлять его скоростью и температурой, даже если воздух с улицы подогреть «на лету». Оптимальными для нормальной работы считают следующие показатели: температура воздуха в районе 22-24 °С, скорость потока воздуха – до 0,1 м/с, влажность — 40-60%.

«В нашем проекте «чистой комнаты», — рассказывает Эдуард Оамер, — за перепадами давления следят датчики и автоматически поддерживают эту разницу. Вот смотрите, если в бак втекает 10 литров воды, то, чтобы бак не переполнился, нужно, чтобы столько же и выливалось, а лучше даже немного больше, хоть на 0,1%. То же самое с камерой. Сделать совсем ровно — это очень дорого, там нужно специальное оборудование, программаторы и так далее. Но есть простое решение — это экономичный перепускной клапан, который сбрасывает избыточное давление.

Разница давлений, на самом деле, минимальная, достаточно дельты в 1%, в противном случае давление воздуха может повредить камеру. У меня был случай, когда люди неправильно включили приток, и им выломало дверь. Поэтому надо ставить клапан или беспороговые двери, чтобы воздух выходил из камеры.

Кроме того, если приточного воздуха намного больше, то возникают завихрения, турбулентность, а это сказывается на нанесение краски. Представьте, когда воздушный поток начинает не вытягивать распыленный материал, а наоборот, выталкивать обратно. То есть, вся эта пыль ложится на готовое изделие, и возникают дефекты».

В чистые комнаты можно поставить покрасочные камеры как с водяной завесой, так и с сухой фильтрацией.

«Конструктивно, чистые комнаты могут состоять из одного или нескольких отделений, — уточняет Олег Акишин. — Например, мы производим комнаты, где есть только покраска, где есть камера покраски и камера сушки или даже камера сушки в центре и две камеры покраски по краям. Опять-таки, туда ставят кабины с одним видом фильтров или комбинируют их. Бывает, что добавляют камеру обеспыливания, это зависит от технологического процесса, построенного у заказчика, и привычек его маляров».

ОСВЕЩЕНИЕ

Требования к освещению можно разделить на объективные и субъективные. Согласно национальному стандарту на освещение рабочих мест световой поток при контроле ручной окраски должен составлять не менее 750 люкс, а сами светильники должны соответствовать классу защиты не ниже IP65 (корпус устройства полностью защищен от проникновения внутрь пыли и водяных струй с любого направления). Повышенные требования к светильнику предъявляют потому, что его электрическая часть никак не должна взаимодействовать с потенциально взрывоопасными парами ЛКМ.

По этой же причине, корпус светильника должен быть достаточно прочен, чтобы выдержать случайный удар какой-нибудь боковиной шкафа, а также должен эффективно отводить тепло и не перегреваться до критических температур. Логично, что их часто делают из металла.

К субъективным параметрам освещения относится цветовая температура ламп и, возможно, количество светильников.

«Предпочтительно использовать лампы с цветовой температурой 4000К («нейтрально белый» свет), — поясняет Олег Акишин. — Все, что меньше 4000К, дает желтый оттенок, а все, что больше — голубой. Но некоторые маляры предпочитают совмещать теплый желтый с холодным белым, тем

самым достигая синергетического эффекта. Это, скажем так, очень искушенные люди и те, кто работает в премиальном сегменте, особенно в сфере продаж. То есть, они подбирают такой же свет как в помещении, где будет стоять мебель.

Простой пример. Допустим, вы продаете ювелирные изделия, и у вас должно быть яркое холодное освещение. Зная об этом, маляр красит при белом цвете для того, чтобы максимально приблизить мебель по восприятию цвета к тем условиям, в которых ею будут пользоваться. Но все это субъективно, то есть, не имеет отношения к каким-то нормативным документам».

ВЕНТИЛЯЦИЯ

Задача вытяжного вентилятора (часто это «улитка», установленная на крыше камеры) — создать такой поток воздуха, который позволяет удалить опыл, возникающий при работе краскопульты, из рабочей зоны в сторону покрасочной камеры и фильтров. За-



Фото предоставлено компанией «Кулибин»

метим, что слишком мощный вентилятор не нужен, он будет вытягивать лакокрасочный аэрозоль еще до того, как краска легла на детали. Норматив предписывает в покрасочной камере минимум 10-кратный воздухообмен.

Однако, нормативный подход иногда дает сбои. Олег Акишин приводит парадоксальный пример расчетов: покрасочная камера, стоящая в цеху, площадью в 10 000 квадратных метров и с высотой потолков 12 метров, обязана будет перекачивать 1 200 000 кубометров воздуха в час!



Фото предоставлено компанией «РОНА Сервис»

Поэтому для расчетов используют «неофициальные» нормативы: на один погонный метр камеры высотой 2 метра нужно около 2,5 тысяч кубометров воздуха, это обеспечивает скорость потока примерно 0,3 метра в секунду. Как раз эта скорость уже регламентирована и позволяет оператору работать без средств индивидуальной защиты, не опасаясь за свое здоровье.

Разряжение, которое должен создавать вентилятор, рассчитывают, учитывая конструкцию камеры и длину воздуховодов. Исходя из вышесказанного, подбирают вытяжку со стандартным общепромышленным двигателем, но во взрывозащищенном исполнении. Это подразумевает, что двигатель имеет уровень защиты не ниже IP55 (не допускает проникновения пыли и влаги) и не нагревается до опасных температур (если что, срабатывает защита). Корпус и внутренние детали делают из материалов, которые не образуют искр при ударе. Таким образом, потенциальные искрогенерирующие узлы (лопасти и валы, токопроводящие элементы) не контактируют с легковоспламеняющимися парами.

В идеальном случае на окрасочном участке возле камеры устанавливают еще приточную вентиляцию и распределительный пленум — короб с фильтром, который дополнительно очищает воздух и выравнивает завихрения потока после вентилятора. Для «чистой комнаты» это обязательный атрибут, часть ее крыши. Чем больше пленум, тем равномернее воздух поступает в рабочую зону и тем предсказуемее ведет себя распыляемая лакокраска.

ФИЛЬТРЫ

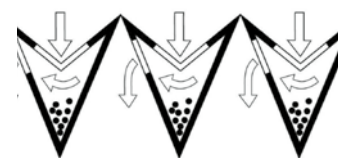
Воздушный поток в покрасочных камерах проходит через несколько ступеней очистки, причем, это касается как приточной, так и вытяжной вентиляции. Сто-

ит отметить, что фильтры борются именно с частицами, а не с запахами.

В первую очередь, очищают воздух, приходящий с улицы или из других помещений. Это делают не всегда, но это необходимо. Первая ступень (например, сетка) задерживает крупные частицы вроде хлопьев пыли или тополиного пуха. Вторая ступень — это та самая промышленная очистка воздуха, приточные фильтры.

Потолочный фильтр устанавливают в приточном пленуме. Этот синтетический волоконный фильтр улавливает частицы размером от 2 до 10 мкм и превращает турбулентный (вихревой) поток воздуха в ламинарный (прямолинейный). Приточные фильтры имеют определенную пропускную способность на квадратный метр, от 500 до 1500 кубометров в час. Если возьмем за среднее 1000 кубометров, то для обеспечения воздухом камеры, потребляющей 8000 кубометров, нужен фильтр площадью 8 квадратных метров.

Дальше мы переходим к очистке воздуха, загрязненного аэрозолями. Усредненно, процент переноса ЛКМ на изделие при работе краскопультотом составляет около 40–50%, причем, эти значения могут начинаться от 10–15%, в зависимости от квалификации маляра и используемого оборудования. Соответственно, оставшаяся часть лакокраски улетает «в трубу» и попадает на внутренние поверхности камеры и фильтры.



Лабиринтный картонный фильтр: внешний вид и принцип работы

Если мы говорим о «сухих» камерах, то основная часть ЛКМ (75–95%) остается на картонном лабиринтном фильтре. Он склеен таким образом, чтобы воздушный поток несколько раз менял свое направление, и в этих местах предусмотрены специальные ниши, куда по инерции пролетают частицы пыли и краски. Причем, гофрокартон может удерживать 15–17 кг уловленных отходов на квадратный метр до того, как начнет деформироваться под их весом. Интересно, что по мере загрязнения улавливающая способность фильтра только растет и достигает тех самых 95%. Как упоминалось ранее, важное преимущество

сухих фильтров в том, что шламы ЛКМ можно утилизировать вместе с ними как твердые промышленные отходы.

«Как часто нужно менять фильтры? Тут очень важен воздух вокруг самой покрасочной камеры, — отвечает Никита Батушев. — Она должна стоять в идеале в максимально чистом помещении в цеху. И это помещение должно быть изолировано, пусть там будут обычные кирпичные стены, но туда должен приходиться чистый воздух. Если эти условия соблюдены, фильтр при невысокой загрузке может ходить около месяца.»

Но культура производства у нас очень разная. Если, как это часто делают, рядом ставят шлифовальный станок, не знаю, обрабатывающий центр и еще что-нибудь, чтобы детали далеко не носить, то... Знаете, я видел бумажные фильтры, на которых просто висели хлопья краски, при этом на приточной вентиляции фильтра не было вообще, а люди все равно красили. Правда, потом они это дело перешлифовывали и как-то убирали, но красили. То есть, ресурс фильтра во многом зависит от того, кто как следит за своим производством.»

В «мокрых» камерах работают каскады водяных завес и фильтры тонкой очистки. В нижней части камеры есть ванна с водой, которую насос по замкнутому циклу постоянно перекачивает на водяную завесу и на систему дождевания.

Фронтальная водяная завеса непрерывным потоком стекает по стенке покрасочной камеры. Она захватывает с собой часть лакокрасочного тумана и пыли и уносит их в ванну. Другая часть воздушного потока попадает во внутреннюю полость камеры, там он проходит каскад отбойников и несколько участков орошения, которые его очищают.

Кроме того, если «мокрая» камера оснащена «активным полом», то под ногами оператора находится сетчатая решетка, скрывающая наполненный водой резервуар. Часть пыли и ЛКМ оседает туда и затем падает в ванну или фильтр.

Если прикинуть производительность насоса, то на погонный метр камеры нужно не менее 50 литров в минуту, но чтобы учесть засорение труб, насоса и фильтров, лучше брать за точку отсчета 60–65 литров в минуту. Другими словами, для 3-метровой камеры нужен насос, производительностью около 10 кубометров в час. Да, и это должен быть суровый насос, который справляется со сгустками краски и другим мусором.



Стекловолоконный фильтр тонкой очистки

Пройдя «сухие» и «мокрые» фильтры, воздушный поток по-прежнему несет какое-то количество ЛКМ. Оставшиеся частицы краски и пыли перехватывают фильтры финишной очистки из кокосового волокна или стекловолокна (Paint-stop), которые защищают лопасти вентилятора от налипания краски (еще один штрих к взрывопожаробезопасности). Фильтры из ворсистого стекловолокна имеют толщину 50–100 мм и переменную плотность, они эффективно задерживают частицы лакокраски, доводя чистоту воздуха до 99%. Необходимо внимательно следить за его состоянием, поскольку при загрязнении его фильтрующая способность падает, а нагрузка на вытяжку растет.

В целом, срок работы всех фильтров зависит от множества переменных: квалификации маляра (сколько краски он нанесет на деталь, а сколько мимо), используемых краскопультов (отличается коэффициент переноса краски) и материалов (разный объем сухого остатка, например, в грунтах и акриловых лаках), загруженности производства и т. д.

Например, при обычной работе картонного фильтра хватает примерно на неделю, но в особо жестких условиях его приходится менять через несколько часов.

То же относится к воде, которую в нормальных условиях рекомендуют менять раз в 1–2 недели. Если же воспользоваться коагулянтном и фильтром водной системы, тогда периодичность замены возрастет до нескольких месяцев. Коагулянты — это химические реагенты, которые ускоряют (или инициируют) объединение мелких взвешенных частиц в группы, другими словами, повышает их слипание, и примеси



Фото предоставлено компанией «Кулибин»

выпадают в осадок. Однако, это помогает только для очистки от механических загрязнений, а растворители, попавшие в воду, там и остаются. Поэтому эту смесь нужно утилизировать, а не просто сливать.

Универсальный совет о сроках замены может звучать так: «Там, где красят много, фильтры надо менять чаще, а там, где красят мало, фильтры надо менять реже».

НЕОЧЕВИДНЫЕ НЮАНСЫ

Как мы упоминали в начале, часть мастеров предпочитает строить покрасочные камеры или даже «чистые комнаты» своими руками, опираясь на логику здравого смысла и бытовую смекалку. Специалисты, понятное дело, относятся к этой инициативе без особого энтузиазма, но могут подсказать, какие нюансы мастера недооценивают или переоценивают.

По мнению специалиста «Компании Интервесп», основные проблемы, с которыми сталкиваются мастера, можно разделить на три типа. Во-первых, мало

кто обращает внимание на изоляцию самих камер. В результате, на свежую краску из самых неожиданных мест летит грязь, а маляр не получает того, ради чего все и затевалось — обеспыливания.

Во-вторых, люди не уделяют внимания качеству материалов. Например, чтобы максимально продлить срок службы камеры, те же итальянцы используют нержавеющую сталь. Но те, кто хочет сэкономить, раскраивают обычный металл (иначе экономия теряет смысл), и при помощи болтов, гаек и уголков собирают некую конструкцию. Однако, лакокраска — это достаточно агрессивная среда, и металл начинает корродировать. Конструкция постепенно ветшает, в ней появляются щели и далее смотри пункт первый.

В-третьих, люди не следят за безопасностью. Опять же, руководствуясь в первую очередь ценой, они ставят на камеры обычные, а не взрывобезопасные лампы и вентиляторы, пренебрегают фильтрами перед вытяжкой, благодаря чему ее лопатки зарастают краской, и т.д. А ведь эти лампы и двигатели могут в какой-то момент дать искру с печальными последствиями.

«В итоге, — заключает Никита Батушев, — люди тратят время и деньги, причем, думаю, что цена собственноручно построенной камеры будет ненамного ниже, чем покупной, которую сделали профессионалы».

Кроме того, неопытный человек не всегда может отличить важное от неважного. Есть опасность, что он будет игнорировать первостепенные вещи и увлекаться второстепенными, например, начнет организовывать в камере ламинарные воздушные потоки. Генеральный директор «РОНА Сервис» считает, что равномерный поток воздуха должен быть для маляра средством, но никак не основной целью.



Фото предоставлено компанией «РОНА Сервис»

«Ламинарность и неламинарность потоков — это сложный вопрос, — замечает Олег Акишин. — Можно сказать, что при скоростях от 0,1 до 0,3 метров в секунду весь воздушный поток считается квазиламинарным, потому что в этом случае отследить какие-либо движения воздуха невозможно.

Но на самом деле вся ламинарность сродни историям про лучший микроклимат в комнатах с водяной завесой. Ламинарный поток можно обеспечить в среде без внешних возмущений, а внутри камеры находится маляр, который переминается с ноги на ногу, вращает стол и двигает руками с большей скоростью, чем скорость движения воздуха. А в руках маляр держит краскопульт, из которого под давлением в 2–3 атмосферы вырывается сжатый воздух, и это вообще основной нарушитель ламинарных потоков. Так что все это из области легенд».

Директор компании «Кулибин» в целом солидарен с коллегами и добавляет, что оригинальные решения при строительстве покрасочной камеры не всегда работают так, как должны.

«Есть примета, — говорит Эдуард Оамер, — если заказчик начал объяснять мне, как должна выглядеть моя работа, значит, будут проблемы. Я два десятка лет занимаюсь обслуживанием и изготовлением камер, а человек только-только пришел в покраску, почитал в интернете и рассказывает мне, как все должно быть устроено, как надо собирать, как надо монтировать. В подавляющем большинстве случаев это не приводит ни к чему хорошему, поэтому все изменения, инициированные заказчиком, мы специально прописываем в договоре, чтобы потом мне не говорили, что я не предупредил».

Покрасочные камеры для мебельный производств — это, фактически, газоочистные устройства, которые используют для нанесения лакокрасочных составов и других материалов. Они включают в себя блок фильтрации, блок вытяжки и дополнительное оснащение. По методу фильтрации камеры делятся на два основных типа: «сухие» (картонный фильтр) и «мокрые» (водяная завеса). Оба варианта имеют свои плюсы, первый избавляет от сложностей с утилизацией лакокрасочных отходов, второй не требует замены фильтров и лучше справляется с запахами.

«Чистая комната» — это отдельное помещение с собственной системой фильтрации воздуха, куда можно поставить несколько покрасочных камер, причем, как с сухой фильтрацией, так и с водяной. Благодаря тому, что приточная вентиляция работает чуть

сильнее, чем вытяжная, в камере создается небольшое «подпирающее» давление воздуха, благодаря чему пыль не втягивается внутрь.

Требования к освещению и вентиляции прописаны в стандартах, и под них можно подобрать нужное оборудование. Однако, светильники и вентиляторы для покрасочных камер должны иметь защиту от взрыва и пожара, поэтому они дороже обычных.

Ресурс фильтров напрямую зависит от состояния воздуха вокруг камеры, загруженности малярного участка, квалификации оператора и других параметров. Один и тот же гофрокартонный фильтр для «су-



Фото предоставлено компанией «РОНА Сервис»

хих» камер на разных производствах продержится от нескольких часов до нескольких недель. Загрязненную воду нельзя сливать в канализацию, ее нужно утилизировать, но эту функцию могут взять на себя цистерны, выезжающие на адрес.

Мебельщики, которые решаются самостоятельно собрать покрасочную камеру или «чистую комнату» зачастую недооценивают важное и переоценивают второстепенное. Выбирая материалы и оборудование, они обращают больше внимания на цену, чем на свойства. Они тратят время и деньги на настройку ламинарных потоков там, где их физически не может быть. И еще они используют в своих проектах яркие, но неопробованные решения, пренебрегая чужим опытом.

Николай Фефер

МЕБЕЛЬШИК

- ▶ Журнал для специалистов в области мебельной и деревообрабатывающей промышленности
 - ▶ Тираж 10 000 экземпляров
 - ▶ Выходит 16 раз в год



www.mebelshik.biz

Офис: +7 383 352-35-05
Моб. +7 913-912-4-333
2144333@mail.ru





ДИЗАЙН МЕБЕЛЬ

*Стили Дизайнеры Тренды
Интерьеры*

КРЕСЛО HAVANA ОТ LAB 15

Кресло Havana, созданное дизайнерами LAB 15 для датского бренда Eilersen, представляет собой удобное, преувеличенно закругленное сиденье, напоминающее кубинские стулья периода ар-деко.

Стул Havana, выполненный в органических формах, имеет выпуклый, похожий на гальку, пуф в центре, который можно дополнить дополнительной спинкой и одинарными или двойными подлокотниками.

Кресло для отдыха Havana имеет множество выражений.

Эта гибкость придает креслу множество возможных вариантов оформления, которые можно использовать отдельно или вместе и хорошо сочетать с диванами Eilersen.

По словам соучредителя LAB 15 Кристиана Софуса Хансена, стул представляет собой сочетание классического датского дизайна 1950-х годов



со старыми кубинскими стульями периода ар-деко 1930-х и 1940-х годов.

«Однако, в отличие от старых стульев 50-х годов и стульев Cuba, нашей отправной точкой было создание кресла для отдыха с большей легкостью и меньшей объемной



плотностью, что делает его гораздо более актуальным в современном декоре», — отметил он.

Стул Havana доступен с обивкой из широкого спектра однотонных, текстурированных или узорчатых тканей или кожи.

ДЕРЕВЯННОЕ КРЕСЛО NEBULA ОТ E-GGS

Универсальное кресло Nebula, созданное итальянской дизайнерской студией E-ggs для мебельного бренда Miniforms, поставляется с тремя различными основаниями на выбор.



Деревянное основание Nebula Lounge подходит для уютной домашней обстановки, а алюминиевое основание подходит для офисов. Основание с трубчатыми металлическими ножками позволяет сиденью вписываться в самые разные помещения.

Как и алюминиевое основание, деревянное имеет в качестве преимущества механизм наклона и возврата, поэтому оно реагирует на изменение положения сидя, а дерево привносит домашний уют и тепло.

Четырехлучевое основание состоит из закругленных досок, что придает характерный дизайн, который также перекликается с привлекательной каплевидной формой подлокотников серии Nebula.

«Версия Nebula для гостиной прославляет технологии, но сохраняет их сдержанность, исключая любые намеки на скучность», — заявили в Miniforms.

Деревянное сиденье Nebula Lounge изготовлено из чистого поли-

уретана — мягкой версии пенопласта и жесткой версии корпуса — и по окончании срока службы подлежит полной вторичной переработке.



СТУЛ PALM X ОТ ЖАНА-МИШЕЛЯ ВИЛЬМОТТА ДЛЯ PARLA

Французский архитектор Жан-Мишель Вильмотт спроектировал для Parla элегантный обеденный стул с трубчатым металлическим каркасом, который отбрасывает графичные тени на окружающую среду.

Стул Palm X имеет элегантный силуэт со скошенными задними ножками и изогнутой спинкой, которую можно оставить открытой или обить для дополнительного комфорта.

«Дизайн пальм создает взаимодействие света и тени, сопровождаемое гладкими линиями стульев, и придает ритм окружающему пространству», — отметили в Parla. — Свет отмечает структуру и растягивает тени, отбрасываемые на землю».

Palm X является частью более крупной коллекции Palm, в которую также входят стул Palm A, барный стул и кресло Comfort A, также доступные в прочных версиях для ули-



цы, позволяющих преодолеть границу между внутренним и внешним пространством.

Его металлический каркас может быть окрашен порошковой краской

в различные цвета: черный, белый, крафт, оливково-зеленый, темно-синий, бордо и серый карбон.



SVENSKT TENN ПЕРЕИЗДАЕТ ДВА АРХИВНЫХ ПРЕДМЕТА МЕБЕЛИ

Предстоящий 2024-й год станет для Svenskt Tenn знаковым: шведская компания отметит свой столетний



юбилей. В честь праздничной даты бренд показал две архивные модели мебели, планирующие к переизданию в сотрудничестве с местными ремесленниками. Среди них шкаф Stockholm Cabinet, который будет произведен впервые на основе эскизов Йозефа Франка. За изготовление ограниченного тиража предмета возьмется локальная мастерская Anders Mattsson Cabinetworks. В соответствии с первоначальной задумкой архитектора стенки объекта отделают бумагой — старинной картой Стокгольма. Переиздание также затронет модель Noah's Ark Nesting Table авторства скульптора и декоратора Нильса Фугстедта: он решил объединить три деревянных столика с гравированной оловянной

столешницей. Поверхность предмета оформлена рисунками по мотивам истории о Ноевом ковчеге. 30 экземпляров столика на основе оригинального архивного дизайна изготовит мастер Мартин Альтвегг.



ДИВАН-КОКОН ОТ ЙЕНСА ЮУЛА

Датский бренд Eilersen выпустил три новых разноцветных варианта своего дивана Cosoop, включая версию Bauhaus, которая играет с основными цветами и геометрическими формами

Созданный для Eilersen Йенсом Юулом Эйлерсеном в 2008 году, Cosoop представляет собой диван,

призванный вызывать ощущение погружения в куколку, с подушками всех форм и размеров, которые помогают няне построить гнездо.

Появилось три новых разноцветных варианта дивана Cosoop, включая вариант в стиле Bauhaus.

«Когда я обдумывал, каково это — быть гусеницей, прядущей шелк, у меня возник образ гигантской игру-

шечной коробки, — рассказал Йенс Юул Эйлерсен. — Гигантский ящик для игрушек с треугольными подушками, подушками для поясницы, подушками для головы, подлокотниками, подушками для шеи — на самом деле, подушками всех форм и размеров».

«Это позволяет вам выбирать собственный уровень комфорта, одновременно получая удовольствие от сборки и сидения на диване».

После успеха предыдущей разноцветной версии Eilersen теперь выпускает диван в трех новых вариантах: Bloom, Blues и Bauhaus.

Bloom создает ощущение пейзажа с оттенками зеленого, розового и желтого, а Blues отсылает к спокойствию и береговым линиям. Bauhaus более урбанистический, с сочетанием пастельных и драгоценных оттенков красного, желтого и синего, которые отсылают к модернистской художественной школе и подчеркивают различные формы подушек.



ХУДОЖНИК АНДРЕЙ БЕРГЕР СОЗДАСТ ИНСТАЛЛЯЦИЮ ДЛЯ НОВОГО ЗДАНИЯ В МОСКВА-СИТИ

Российский мультидисциплинарный художник Андрей Бергер победил в конкурсе на создание арт-инсталляции для здания Moscow Towers в Москва-Сити. По задумке команды проекта она превратит лобби будущего комплекса в «пространство с культурными смыслами». Разработкой концепции интерьеров занималось бюро UNK interiors. Вдохновившись образом луча света, который пронизывает помещения и заполняет их бликами и отражениями, архитекторы решили интегрировать в лобби офисной части масштабную кинетическую инсталляцию, а в фойе жилой части — панно, состоящее из тысяч металлических пластин. Андрей Бергер смог воплотить задумку в жизнь наиболее точно и эффективно. В его исполнении настенные арт-объекты символизируют готиче-

ское сияние кафедральных средневековых соборов, таким образом еще больше усиливая придуманный архитекторами образ. Для реализации инсталляции эскиз художника переведут в алгоритмическую мо-

дель, а после перенесут на панно. Эта модель станет основой финального арт-объекта, который затем дополнят графическим слоем для создания эффекта художественной фрески.



КОЛОННАЯ КУХНЯ ИНГИ СЕМПЕ ДЛЯ REFORM

Французский дизайнер Инга Семпе стремилась порвать с нынешней тенденцией промышленных кухонных гарнитуров в своих «теплых и разных» кухнях Column для датского бренда Reform.



Кухня Column отличается закругленными краями поверхностей, боковин и ручек, которые имеют форму колонны, тянущейся от верха до низа каждой двери.

Кухня Column стремится быть одновременно мягкой и смелой.

При ближайшем рассмотрении колонны имеют грибовидный профиль, если смотреть сверху, что придает им удобную для захвата форму в дополнение к их яркой визуальной идентичности.

«В наши дни промышленные кухни часто выглядят так же, как домашние, — сказала Семпе. — Как сумма кубиков. Мы обязаны жить в окружении этих кубиков, и мне это надоело. Мне просто хотелось сделать что-то теплое и необычное. Красивое и богатое, но не антипатичное».

Reform описывает кухню Column Kitchen как «элегантную и эклектичную», «коренастую, но изысканную» и «разрыв с кухонными условностями».

Кухня доступна в цветах натурального дуба, белого ясеня или



четырёх цветов ясеневого шпона, окрашенного распылением: Fresh Cream, Pistachio, Concrete или Dark Umbra. Дверцы и ручки можно заказать в монохромном исполнении или сочетать друг с другом.

КУШЕТКА PALM ОТ ЖАНА-МИШЕЛЯ ВИЛЬМОТТА

Изящная сварка и изгибы определяют черный металлический каркас этого шезлонга, разработанного французским архитектором Жаном-Мишелем Вильмоттом для использования как внутри, так и снаружи помещений для Parla.



Кушетка Palm стоит на шести тонких ножках, которые контрастируют с просторной спинкой и мягкой обивкой соответствующего глубокого черного оттенка.

Кушетка является частью более крупной коллекции Palm, в которую также входят стул Palm A, барный стул Comfort A и кресло — все они созданы для того, чтобы преодолеть разрыв между жизнью в помещении и на открытом воздухе.

Его вневременной каркас изготовлен из прочного металла с порошковым покрытием, а подушки сиденья и спинки можно снять в случае ненастной погоды.

«Различные сиденья, составляющие коллекцию, оснащены широкой и удобной спинкой», — пояснили в Parla.

«Но именно детали дизайна, такие как элегантная кривизна трубчатых форм, столярные изделия и тонкая сварка, демонстрируют большое мастерство Parla в обработке металлов».



ИЛМАРИ ТАПИОВААРА: ДИЗАЙН ДЛЯ МИЛЛИОНОВ

Финский дизайнер Илмари Тапиоваара (Ilmari Tapiovaara, 07.09.1914 — 31.01.1999) виртуозно объединил довоенные достижения финской культуры и послевоенные возможности промышленности, что сделало его вещи образцами для подражания. Он любил говорить: «Стул — это не просто предмет мебели, это ключ ко всему интерьеру».



Никто сильнее него не был заинтересован в демократизации дизайна. Но если другие только говорили об этом, он делал. Илмари был не просто теоретиком, но увлеченным практиком. Финляндия нуждалась в предметах, легких в сборке, — и он начал создавать и пропагандировать модульную и сборно-разборную мебель.

«По сути, он создал концепцию Ikea до Ikea, — отмечает Юкка Саволайнен, директор Музея дизайна Хельсинки, — Хорошее качество по доступной цене, та же самая идея массового производства и тот же самый тип упаковки».

Илмари прошел ту же самую школу, что и другие великие мастера финского дизайна, но только у него

бурный интерес ко всему новому выстроился в четкую концепцию.

Он родился в семье мебельщика, у которого было собственное небольшое производство, где изготавливали мебель из гнутой паром фанеры и древесины. Проведя детство в мастерской отца, в 1933 году Илмари поступил в Центральную школу художественного ремесла Хельсинки.

Его учителями были Вернер Вест, ведущий дизайнер компании «Стокманн» и Отто Корхонен, сотрудник фабрики, где выпускали мебель по дизайну Алвара Аалто. Сразу после окончания школы Илмари пережил потрясение: в 1937 году он отправился на

стажировку в Париж, и не к кому-нибудь, а к Ле Корбюзье. Время полугодовой стажировки удачно совпало со Всемирной выставкой в Париже, где в павильоне Финляндии демонстрировали мебель Аалто.

Молодой Тапиоваара так впечатлен новым индустриальным стилем, что он даже пишет заметку в газету. Он радуется за то, чтобы вывести финские товары на мировой уровень путем массового производства, дизайна и демократизации. Именно в Париже он понимает, что низкая стоимость мебели, при условии ее массового производства, может стать основой для формирования лидирующей роли финского дизайна в мире. С этим задором в 1938 Тапиоваара приступает к работе в качестве арт-директора крупнейшей финской компании — Asko.

Именно там он встречает свою будущую супругу Аннике, также дизайнера, с которой у них сложился прекрасный творческий тандем. В 1939 году они представили на выставке результаты совместной работы, которые, хоть и имели большой успех, но так и не были запущены, так как «Аско» посчитала их слишком современными.

Талант Тапиоваара был многогранным. Он обладал не только тонким стилистическим чутьем, но и даром коммуникации и убеждения. В стране, где после войны за чертой бедности было две трети населения, он сумел убедить небольшие фабрики выпускать вещи не только полезные (чтобы было на чем сидеть, есть и спать), но и красивые.

В 1941 году Тапиоваара стал директором небольшого деревообрабатывающего производства «Keravan Puuteollisuus». Изначально фабрика специализировалась на создании стандартизированных



Domus Chair

изделий для строительной отрасли, но Илмари постепенно переориентирует ее на выпуск современной мебели.

Во время войны Тапиоваара по распределению уезжает на Олонецкие острова. Ему приходится придумывать новые типы бытовых сооружений без использования металлических крепежей, а также технологии, в которых требовался бы минимум материала.

Все его конструкции использовались финской армией: они подходили для полевых условий, их можно было изготовить прямо на месте с минимальным набором простых инструментов и собрать без гвоздей. Этот экстремальный опыт многому научил его. Он увидел, как вещи могут менять жизнь. «В каком-то смысле можно сравнить дизайнера с врачом», — утверждал он.

В послевоенный период стремление Илмари к индустриальному производству оказалось как нельзя



Lukki Chair





Mademoiselle Lounge Chair

кстати. Более того, массовое производство мебели имело перспективы экспорта. В 1947 году Тапиоваара устраивает выставку в Хельсинки под названием «Мебель на экспорт и технологии упаковки».

В то время Финляндия была мировым лидером по производству фанеры, а использование металла или даже текстиля было огромной роскошью для финской мебельной промышленности. К тому же, Тапиоваара был большим поклонником Американского мебельного дизайна, в особенности его вдохновляли работы Ээро Сааринена и Чарльза Имза, что во многом повлияло на его дальнейшие дизайнерские решения.

«Я хочу, чтобы хороший дизайн был у каждого», — заявил Тапиоваара. Даже у самого бедного студента хельсинкской академии Domus была возможность жить в дизайнерском интерьере общежития, созданном Тапиоваара после войны. По целостности и осмысленности этот проект 1946–1947 годов до сих пор является образцом для подражания, и его изучают в университетах. Еще один его эталонный проект — интерьеры общежития Политехнического института.





Именно тогда Тапиоваара создает многофункциональный стул Domus (Domus chair) — новаторский и экологичный продукт — поставлялся в разобранном виде и плоской упаковке. Благодаря трехмерной кривизне сиденья стул был очень комфортным и быстро распространился по всем общественным заведениям Финляндии. Domus chair стал первым финским экспортным продуктом после войны. В 1951 году стул Domus получил приз на Чикагской выставке, что послужило толчком к продаже стульев в США миллион-

ными копиями компанией Knoll Internationals под названием «Finnchair».

Международное признание позволило Тапиоваара с женой открыть собственную студию в Хельсинки в 1951 году. Успех Domus chair стал основой для новых версий. Например, «Domus lounge chair» с обтекаемой спинкой, выполненной из цельного листа фанеры. Все модели «Domus» производились компанией «Artek» (Артек).

В 1951 году Тапиоваара создает стул «Lukka» - «Паук». Lukki chair имел основу из тонких металлических трубок, а в дальнейшем серия дополнилась табуретом и полукреслом.

В начале 1950-х гг. Илмари Тапиоваара уехал из Финляндии в Соединенные Штаты Америки — в 1952 году его пригласили занять должность профессора в Институте технологии и дизайна в Иллинойсе. Там же он некоторое время проработал в чикагской студии Людвиг Мис ван дер Роэ (Ludwig Mies van der Rohe), «отца» модернистской архитектуры XX века.

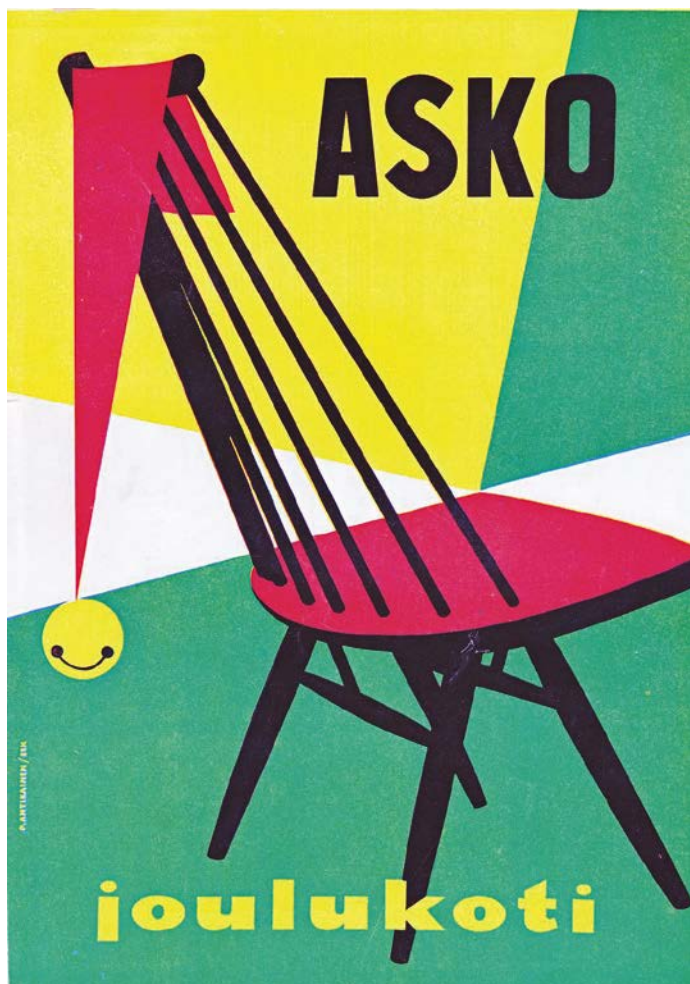
В середине 50-х, вернувшись из Америки, дизайнер создает серию деревянной мебели «Pirkka», состоящую из пяти элементов: культовый стул «Pirkka chair», табурет «Pirkka stool», барный стул «Pirkka bar stool», банкетка «Pirkka bench» и стол «Pirkka table».



Кресло Pirkka для компании Laukaan Puu, 1950-е годы, сейчас производится Artek



Кофейный столик Trienna, 1954, сейчас производится Artek



Рекламный новогодний плакат компании Asko со стулом Mademoiselle, 1956

Все детали моделей выполнены из дерева и соединены особым образом.

Следующими знаковыми предметами в творчестве Илмари Тапиоваара можно назвать кресло Mademoiselle Lounge Chair и кресло-качалку Mademoiselle Rocking Chair.

В конце 1950-х Тапиоваара в качестве сотрудника Программы развития ООН работал в Парагвае.

До конца 1960-х годов Илмари Тапиоваара был одной из главных фигур в финском дизайне. Но с пришествием молодых дизайнеров, работающих с полимерными материалами, дизайн Тапиоваара стал расцениваться как устаревший и не отражавший перемен социума.

В 1974 году Илмари Тапиоваара отправляется на Маврикий работать снова в Программе развития ООН. Следующие двадцать лет Тапиоваара оттачивал мастерство и создавал шедевр за шедевром. В 70-е его безоговорочное лидерство стали оспаривать молодые дизайнеры, и на пару десятилетий о его мебели почти забыли.

Возвращение имени Илмари Тапиоваара произошло уже в XXI веке, когда бум коллекционирования винтажной мебели заставил напомнить о бывшей известности дизайнера, и началось повторное произ-



Кресла Crinolette для Asko, 1962

водство предметов по его проектам. Главное достижение Илмари Тапиоваара — внедрение принципов индустриального дизайна, ставшего в дальнейшем международной нормой и вдохновением для многочисленных его последователей.

За свою долгую творческую жизнь Илмари Тапиоваара разработал десятки стульев, столов и кресел, многие из которых вошли в учебники по истории скандинавского дизайна. Как и у Алвара Аалто, которого он считал своим учителем, любимыми материалами дизайнера была гнотоклееная фанера из березы и массив березы.

Сейчас оригинальная мебель Тапиоваары так успешно продается на аукционах, что ее снова возвращают в производство. Хотя изначально мебель Илмари Тапиоваары создавалась для других производителей, некоторое время назад права на ее издание приобрела финская марка Artek, и теперь именно она является главным распространителем идей финского классика в массы. Сегодня в каталогах Artek представлено порядка тридцати объектов Тапиоваары, включая все самые знаменитые модели.

В 2014 году монетный двор Финляндии отчеканил памятную монету «100 лет со дня рождения дизайнера Илмари Тапиоваара». Справа на внутреннем диске можно различить деталь деревянного кресла Mademoiselle 1956 года, которое наряду с Domus Chair является «визитной карточкой» мастера. Также к юбилею были выпущены две серебряных монеты номиналом 10 и 20 евро с изображением кресла Mademoiselle, дизайн которых разработал Харри Коскинен (Harri Koskinen).



Илмари Тапиоваара с женой Анникки, с которой он познакомился во время работы в Asko. Вместе они открыли собственную студию в 1951 году

Илмари Тапиоваара шесть раз удостоивался золотых медалей на выставке Триеннале в Милане (в 1951, 1954, 1957, 1960 и 1964 гг.). Он также лауреат премии Good Design Award (Чикаго, 1951 г.), медали Pro Finlandia 1951 г, финской Государственной премии 1971 г. и высшей награды Ассоциации архитекторов и дизайнеров Финляндии SIP 1990 г.

По материалам Интернет



Набросок спальни студенческого общежития Domus Academica



ВЫСТАВКИ ЯРМАРКИ

**События
и экспозиции
мебельной отрасли**



9-12
сентября
2024

20-я юбилейная
международная
выставка «Машины,
оборудование,
технологии
для лесозаготовительной,
древцообработывающей
и мебельной
промышленности»

Организатор

65 ЭКСПОЦЕНТР

При поддержке

**МИНПРОМТОРГ
РОССИИ**

А
Ассоциация предприятий
лесной и деревообрабатывающей
промышленности России



АССОЦИАЦИЯ
ЛЕСТЕХ

Реклама



Россия, Москва,
ЦВК «ЭКСПОЦЕНТР»

**ЛЕС
ДРЕВ
МАШ**

www.lesdrevmash-expo.ru



12+

ГРАФИК ВЫСТАВОК МЕБЕЛЬНОЙ ПРОМЫШЛЕННОСТИ РОССИИ,



07 – 11 сентября 2023 г.

MAISON & OBJET – 2023

Франция, Париж

Неделя дизайна в Париже

www.maison-objet.com

08 сентября 2023 г.

CONF-FU – 2023

Россия, Санкт-Петербург

Главная мебельная конференция

conf-fu.spb.ru

10 – 12 сентября 2023 г.

INDEX САУДОВСКАЯ АРАВИЯ – 2023

Выставка по дизайну интерьеров, мебели и отделке

Королевство Саудовская Аравия, Эр-Рияд

www.index-saudi.com

14 – 16 сентября 2023 г.

МВМК – 2023

Крым, Симферополь, пгт Аэрофлотский, площадь Аэропорта, 14

Специализированная отраслевая выставка мебели, фурнитуры и комплектующих

www.expoforum.biz

19 – 21 сентября 2023 г.

НOMETEXТILE & DESIGN – 2023

Москва, ЦВК «Экспоцентр»

Международная выставка домашнего текстиля и тканей для оформления интерьера

hometextile-design.ru

20 – 22 сентября 2023 г.

ЭКСПОДРЕВ – 2023

Красноярск, МВДЦ «Сибирь», \

ВК «Красноярская ярмарка»

Деревообрабатывающая специализированная выставка

www.krasfair.ru

20 – 23 сентября 2023 г.

IFMAC И WOODMAC – 2023

Индонезия, Джакарта, JI EXPO Кемайоран

Международная выставка комплектующих и оборудования для производства мебели и деревообработки

www.ifmac.net

И ДЕРЕВООБРАБАТЫВАЮЩЕЙ СНГ И МИРА НА 2023 Г.



21 – 23 сентября 2023 г.

МЕБЕЛЬ&ДЕРЕВООБРАБОТКА УРАЛ — 2023

Екатеринбург, МВЦ «Екатеринбург-ЭКСПО»

Выставка мебели, оборудования и комплектующих для деревообрабатывающего, лесоперерабатывающего и мебельного производства

www.mebelexpo-ural.ru

30 сентября – 03 октября 2023 г.

INTERMOB — 2023

Турция, Стамбул, ВЦ Тйуар

Международная выставка компонентов для мебели

www.intermobistanbul.com

17 – 20 октября 2023 г.

SICAM — 2023

Италия, Порденоне, Pordenone Fiere

Международная специализированная выставка комплектующих для производства мебели

www.exposicam.it

WWW.MEBELSHIK.BIZ

17 – 19 ноября 2023 г.

WOFX — 2023

Индия, Мумбаи, Бомбейский выставочный центр

Международная специализированная b2b-выставка готовой мебели и комплектующих для производства мебели

wofxworldexpo.com

20 – 24 ноября 2023 г.

МЕБЕЛЬ — 2023

Москва, ЦВК «Экспоцентр»

Международная выставка мебели, компонентов и оборудования для производства мебели

www.meb-expo.ru

28 ноября – 01 декабря 2023 г.

WOODEX — 2023

Москва, МВЦ «Крокус Экспо»

Международная выставка оборудования

www.woodexpo.ru

ТУРЕЦКИЕ ПОСТАВЩИКИ НАРАЩИВАЮТ ЭКСПАНСИЮ В РОССИЮ, А РОССИЙСКИЕ — В ТУРЦИЮ

Стамбул нас встретил дождями, но погода тёплая. Отель Essere на берегу Мраморного моря с чайками, яхтами, пляжем и прибрежными ресторанами был приветливым и уютным. Гулять по набережной и наслаждаться морем хотелось бесконечно.



Отель был заселён представителями из разных стран, включая и турецких представителей мебельной отрасли из других городов. Все они приехали в промышленную столицу Турции на выставку комплектующих и материалов для производства мебели Intermob, которая проходила с 30 сентября по 3 октября в выставочном центре организатора Tüyar.

Хочется отметить, что выставка была отлично организована: трансфер от отеля, быстрое получение входных билетов, подробная наглядная информация о расположении залов и чистота в залах и общественных туалетах, что немаловажно. У многих на стендах работали русскоговорящие сотрудники, так что коммуникация не составляла особого труда.

Да, на каждом стенде стояли настоящие венки из живых цветов, что как-то слегка шокировало. Оказа-

лось, это такая традиция — размещать венки в знак глубокого уважения к своим партнёрам и к гостям стенда! У ряда компаний на стендах расположились фикусы в напольных горшках — их периодически кому-то дарили, скорее всего, самым дорогим клиентам.

Публика на выставке была интересная: местные мебельщики из разных городов Турции, гости из России, Казахстана, Узбекистана, Украины, Киргизии и других стран ближнего к нам зарубежья. Много было представителей из государств Индийского бассейна.

Большой объём лицевой фурнитуры разного уровня и дизайна был представлен посетителям. Немало стендов предлагали мебельные опоры. Массивные на вид опоры для мягкой мебели, выполненные из пластика и облицованные плёнкой — эконом-вариант, ориентированный на местный рынок, таких было

много. Также много было опор конусом различной высоты под дерево с вставками металлическими или под металл для корпусной мебели, журнальных столиков и т. д. И ещё — высокие металлические опоры для столов.

Представленные ручки для мебели как-то визуально делились по дизайну на те, что предназначались, в основном, для местного рынка, и ручки европейского дизайна. Хотелось бы отметить стенд известного турецкого бренда Cebi: ручки как более классического дизайна, скорее даже, для неоклассики, так и в стиле «модерн», есть интересные формы; любопытные дизайны крючков.

Огромный стенд турецкого производителя лицевой фурнитуры **System** представлял, наверно, весь ассортимент компании — решения от уже проверенных, популярных до новинок. Продукцию System уже достаточно долгое время представляет на российском рынке компания Brass.

Турецкий бренд **ÖZMK (Özkardeşler Metal)** также показал большой ассортимент современной лицевой фурнитуры. Данные ручки представлены в компании «21Век», которая давно работает с турецкой продукцией. Также эту продукцию в сети предлагает на московском рынке светотехническая компания «Арсилит».

Интересной, с качественными покрытиями, мне показалась фурнитура **ERKUI**. В компании сообщили, что пока с российскими покупателями не работают, но очень хотели бы и планируют.

Правда, если брать в целом, говоря о новинках, то каких-то кардинально новых интересных дизайнерских решений и новых направлений, как это происходит на выставке Interzum в Кёльне, и то не всегда, мне увидеть не удалось. Но есть немало брендов, с которыми можно и стоит сотрудничать.

Интересно, что фурнитура у компаний присутствовала как для мебели, так и для дверей. Дверная тема проходила и у производителей лицевой фурнитуры, и у производителей декоративных и других панелей как-то параллельно.

Функциональная фурнитура была представлена не столь широко, но масштабно выставились европейские бренды Häfele, Titus и турецкий производитель Samet.

На стенде **Titus** приятно было встретить команду менеджеров «Слорос», которые все дни выставки встречали гостей из России.





Стенд **Samet** был двухэтажный. На втором этаже находилась комната для переговоров и комната для узкого круга гостей, где расположились прототипы новых разработок будущих изделий. По периметру первого этажа разместились, как всегда, в наглядных прозрачных корпусах все основные изделия и последние новинки бренда. Ежедневно на стенде гостей из России и стран ближнего зарубежья встречали русскоговорящие сотрудники турецкого офиса Samet и команда российского представительства. Для гостей из Азии и России был приветственный праздничный ужин и однодневная экскурсия на завод, где можно было увидеть, как круто изменилось в оснащении и размерах за последние несколько лет производство Samet.

С наполнением для кухонь и гардеробных, конечно же, в первую очередь, я побывала на стенде компании **Starax**. Эту продукцию давно успешно продвигает на российском рынке представитель Starax в России — компания «21 Век».

Был показан ряд новинок для кухни: бутылочница полного выдвижения для моющих средств в цвете антрацит, блок из двух полок полного выдвижения в цвете антрацит, выдвижная разделочная доска и вместе с ней узкий ящик для столовых приборов — очень стильно, а также складной стол, который выдвигается и раскладывается при необходимости, и ещё — сушка под тарелки в нижнюю базу.

Надо отметить, что практически всю линейку продукции Starax по кухням и гардеробным в Казахстане продает компания «**ART-Мебель 01**». Руководитель компании Александр Накрайников и сотрудники также побывали в гостях у поставщика.

На стенде стоял рояль, на котором периодически играла девушка. Когда я пришла к Starax, рояль был свободен. В какой-то момент за него села девочка лет пяти и начала играть, кстати, очень неплохо, собрав вокруг много зрителей.

Интересные решения по наполнению для кухни и гардеробной показала и компания Oscar: выдвижные сетчатые полки и ящики, рейлинговые навесные системы выполнены как в стандартном варианте с круглым прутком в хроме, так и в лофтовом дизайне с плоским прутком и в черном цвете. Недавно узнала, что первая партия продукции Oscar уже едет в Россию, г. Кузнецк в **компанию АСМ**.

Что касается материалов для мебели, их было бесконечно много. Декоративные панели для изготовления фасадов и дверных полотен на основе МДФ и ДСП поражали разнообразием покрытий и декоров.

На входе в павильон с плитными материалами расположился стенд компании Kastamonu Entegre. Одной из новинок Kastamonu Entegre стал новый продукт с противовирусной поверхностью Compact Panel, который отличает технология Safe Surface, обеспечивающая гигиену и безопасность. Также посетителей стенда привлекла коллекция панелей Vision: она содержит 21 новый декор, отражающий тенденции 2024–2025 годов.

Компания AGT — одна из первых турецких компаний, зашедших на российский рынок уже очень давно. Всегда на выставках, независимо от того, проходит мероприятие в Стамбуле, в Кёльне или в других городах и странах, у AGT роскошный стенд, великолепный дизайн которого привлекает множество посетителей. И на Intermob AGT стала центром внимания благодаря дизайну стенда. AGT, которая отдаёт приоритет инновациям и качеству в дизайне и производстве, представила своим посетителям варианты цветов и декоров, а также новые коллекции во всех группах продуктов.

«Одним из ключевых моментов нашего пребывания на выставке стало общение с нашими текущими партнерами, такими как компании AGT и Gizir. Эти долгосрочные отношения, основанные на взаимном доверии и качестве продукции, стали еще крепче, благодаря нашему присутствию на Intermob 2023. Мы обменялись идеями и представили нашим партнерам наши планы на будущее. Наше сотрудничество стало еще более надежным и продуктивным», — отмечают в компании «Балтламинат» (г. Калининград).

На стенде **Gizir** тоже народу из России немало. Когда-то плиты в России неплохо продавались, но с уходом с рынка официального дистрибьютора поставки приостановились. Сейчас интерес к продукции заметно возрос, и уже после выставки Intermob

у завода круг клиентов в России расширится. К тому же компания Gizir в этом году, как и в прошлом, будет принимать участие в выставке «Мебель» в Москве.

У **Kronospan** был очень интересный стенд, где представлена вся глобальная коллекция 3.0. Очень хотела посмотреть, и мне презентовали металлизированные декоры линейки Metal: брашированные бронза, титан и золото были особо хороши. В России этих декоров в продаже пока нет. Солидная часть стенда была отведена под напольные покрытия. Безусловно, впечатлил SPC (Stone Plastic Composite) ламинат ROCO, износостойкий и влагостойкий, который можно смело использовать даже в ванной комнате.



Интересно организован был стенд **Impress**. «Наш стенд получил положительный отклик от клиентов, предлагая больше пространства и комфорта, чем когда-либо раньше», — отметили в компании. Представителей из России я на стенде не встретила.

Зато российский «Шаттдекор» участвовал в выставке Intermob 2023 на общем стенде со своими турецкими коллегами **Schattdecor Dekoratif Kağıt Baskı San. ve Tic. Ltd. Şti.** и аффилированным производителем плёнок на основе ПЭТ — **компанией Fine Decor**. В рамках единой экспозиции была представлена актуальная концепция трендов от «Шаттдекор» под названием FREIRAUM — от немецкого «свободное пространство».

При мне на стенде постоянно присутствовали партнёры и потенциальные клиенты из России.

Екатерина Алексеева, дизайнер ООО «Шаттдекор» рассказала о концепции стенда: «Концепция FREIRAUM впервые была представлена в этом году в Кёльне на выставке Interzum, а в конце сентября мы привезли её в Стамбул. В её основе понятие абсолютной свободы творчества! Мы видим на стенде формы





и цвета как из природы, так и из цифрового мира. Это древесные дизайны со спокойной структурой и в природных оттенках; декоры на основе песчаника — в наступающем сезоне этот светлый, тёплый камень будет популярен как никогда! Дополняют их тёплые, яркие акценты в мягких зелёных, розовых, терракотовых тонах, а также матовые и структурные эффекты поверхности. Абсолютный хит этой выставки — декор Дуб Турин, который может стать основой для многих современных интерьеров».

Александр Панюхин, директор по сбыту ООО «Шаттдекор», поделился задачами, которые были поставлены по участию в выставке: «Мы воспользовались шансом изучить потребности наших потребителей и понять, какие декоры из новой коллекции им нравятся, — и сделать это раньше, чем на выставке «Мебель». Выставка получилась для нас очень активной. Многие игроки российского рынка побывали у нас на стенде, мы провели презентации и выслушали их мнение о новинках. Большинство декоров, представленных на стамбульском стенде и вызвавших интерес, в самом скором времени появятся в коллекции наших российских предприятий. Мы рядом, мы уверенно смотрим в будущее, и мы всегда рады видеть своих клиентов — и в Чехове, и в Тюмени, и в Стамбуле!».

Интересно то, что на Intermob выставались и российские компании — производители различных древесных материалов. Дойти до всех и пообщаться со

всеми российскими экспонентами не получилось, но с некоторыми из них удалось поговорить.

Европейские санкции против российского леса заставили компании искать альтернативные рынки сбыта, в том числе и в Турции.

АО «МД» (Карелия) выставились с продукцией, которую раньше поставляли в Европу.



«Мы здесь представляем качественный мебельный щит из массива сосны и берёзы. Это дорогой качественный продукт, который мы раньше отправляли в Европу, — рассказывает **Иван Гаврилов, собственник АО «МД»**. — Если говорить о берёзовом щите, то там выход 14–16 % всего. А всё остальное — это отходы. На самом деле, это дорогая история, но абсолютно экологичная, без разных смол и других химических соединений.

Но вряд ли мы здесь найдём партнеров. Во-первых, то, что здесь продается как доски, у нас на производстве доска такого качества называется «дрова». У нас такое сырьё в производстве не применяется, а изначально идёт сырьё более высокого качества. А во-вторых, мебель здесь, чаще всего, на основе ДСП и МДФ.



А мы позиционируем себя как мебель из массива. Поэтому большого интереса к нашей продукции здесь, естественно, нет. К тому же есть очень большие ввозные пошлины.

Поэтому заинтересантов у нас, естественно, здесь особо нет.

А по пиломатериалу у нас нет интереса сюда, потому что логистика дороже, чем в Китай. А Китай сейчас у нас берет все. И поэтому нам менять коней на переправе вообще нет смысла. Объёмы в Китай идут по нарастающей, да и цены пошли вверх. Вообще как-то оживилась эта вся история.

Причем, в Китае берут все. А здесь, к примеру, говорят, что нужен только первый и четвертый сорт. А мы так работать не можем, мы же когда пилим, у нас образуются все сорта. А в Китай мы отправляем всё, что пилим, всю номенклатуру и все сорта.

Мебелью мы вообще не планировали заниматься. Но с целью реализации мебельного щита мы приобрели оборудование для производства мебели, чтобы продавать массив в виде деталей или готовых изделий. Теперь остается решить вопрос со сбытом. Но ничего, мы прорвёмся. Да у нас просто обратного пути нет, нам только вперед!».

На стенде **АО «ЧФМК» (NORDECO)** в разных вариациях были представлены древесно-стружечные плиты, плиты МДФ, их ламинированные варианты, а также фанера березовая марки ФК и ФСФ.

«Мы решили представить весь спектр нашей продукции. Это ЛДСП, ДСП, плиты МДФ, ЛМДФ, пиломатериалы и фанера. В том числе мы представляем наш новый завод по производству большеформатной фанеры, который мы только что открыли в Вохтоге. Интерес, конечно, был очень большим к нашей продукции, особенно в первые два дня, несмотря на то, что они выпали на субботу и воскресенье. Был поток посетителей, и это не только турецкие покупатели, но и гости со всего мира. Больше всего клиентов, интересующихся нашей продукцией, были из стран Ближнего Востока, Ирана, Омана, Саудовской Аравии, Йемена.

Кроме того, конечно, большой интерес мы представляем и для наших партнеров в Европе, особенно для Южной Европы — Сербии, Боснии и Герцеговины, Хорватии, Албании.

Но, к сожалению, самый главный вопрос — как туда поставлять. Даже если клиентов всё устраивает,





прямые поставки к ним сейчас невозможны. Поэтому они, конечно, все в надежде, что ситуация изменится.

Лично для меня было удивительным такое количество посетителей на выставке. И это не «праздные» люди: интересуются, запрашивают прайс-листы, коммерческие предложения. Многие пытаются понять, каким образом мы можем поставлять ту или иную продукцию. Плюс турецкие партнёры, очень многие из которых предлагают свои посреднические услуги.

Конечно же, сами контракты на выставках сразу не подписываются. Это такая предыстория отношений. Но после выставки все контакты будем обрабатывать и давать обратную связь. Очень рассчитываем на то, что будет эффект от этой выставки в плане расширения нашей сферы продаж.

Главный интерес из всей нашей продукции представляла фанера, особенно большой формат, и плиты МДФ. Плиты МДФ интересны для турецкого рынка ламинированные, шлифованные разных размеров. Пока на се-



годняшний день у нас есть свободные объёмы, поэтому постараемся расширить список наших клиентов.

Что касается нашего нового завода по производству большеформатной фанеры — конечно же, это очень интересная история. Там будут уникальные форматы, которых на других заводах нет в принципе. Также будет и ламинированная фанера», — поделилась **Дария Сподарик, начальник отдела по работе с покупателями АО «ЧФМК»**.

Здесь же, в павильоне с древесными плитами я познакомилась с интересной **компанией Stella**, которая изготавливает с применением эксклюзивных технологий интерьерную рейку из МДФ для оформления потолков и стен, для использования в качестве перегородок в жилых интерьерах, в интерьерах тор-



говых залов и общественных мест. Интересна же компания тем, что работала она в России. Рейка отлично продавалась в Европу. Но с разрушением отношений и введением санкций поставки пришлось остановить. И ребята оперативно открылись в Турции, запустив новое производство. Подробности, возможно, получится рассказать в отдельном материале.

Особо насыщенным и результативным был павильон с лакокрасочными и клеевыми материалами. Здесь целенаправленно множество представителей российских компаний общаются на стендах с целью взять дистрибуторство по тем или иным маркам. После введения небезызвестного пятого санкционного пакета, многие компании, поставлявшие европейские лаки и краски, быстро добавили в ассортимент турецкие бренды. Так на наш рынок зашли и прочно осели **Polchem, Genc, Dewilux**. Продукцию одного из крупнейших турецких лакокрасочных заводов под брендом **Genc** используют на сегодня в работе крупные мебельные фабрики и производители фасадов. С клеями всё несколько

по-другому, они находятся в процессе выхода на наш рынок, хотя уже продают разным компаниям, но многие — под брендом заказчика. Они отмечают, что их продажи в Россию выросли за последний год в 15–17 раз. И, я так понимаю, это не предел. Надо отметить, что отдельные бренды, представленные на выставке, зашли в Россию уже давно — краски **Iba Valresa («Евростиль», г. Ростов-на-Дону)**, клей **Apel («Древиз», г. Нижний Новгород)**. В процессе взаимодействия с нами турецкие компании, отвечая на наши запросы, будут только расти и улучшать свои продукты.

На стендах турецких компаний в качестве сотрудников я встретила много соотечественников из Санкт-Петербурга, Нижнего Новгорода, Севастополя, Луганска и т. д. Зная английский, выучив за полгода турецкий, ребята становятся вполне успешными менеджерами.

Неоднократно слышала, что посетители выставки очень сожалели о том, что выставка Woodtech перенесена на другие сроки и отдельно от Intermob.

Те, кто ездит на Intermob ежегодно, отмечают, что выставка выросла качественно и в объёмах, что год от года она становится всё лучше.

Мероприятие специально проходит в выходные, чтобы представители местных компаний могли прийти по-семейному, с детьми. Так что специалисты из Турции с супругой и детьми — дело обычное.

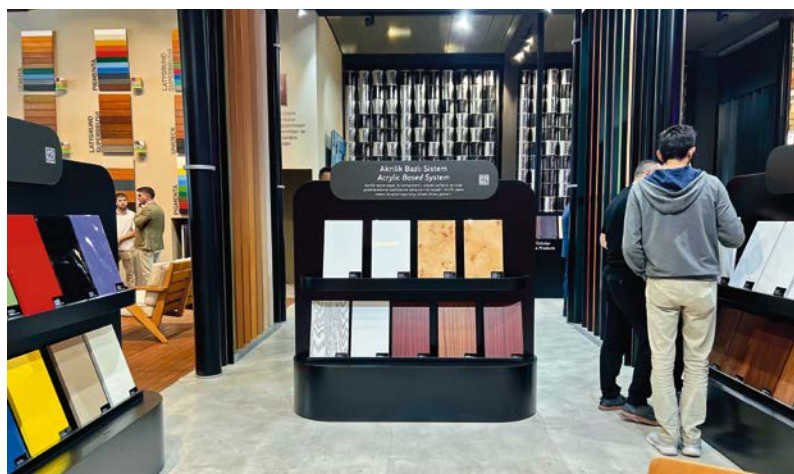
Хочется выразить российскому офису **TÜYAP** огромную благодарность за отличную организацию поездки российских гостей на выставку Intermob. Думаю, наши мебельщики меня поддержат.

25-я выставка Intermob, проводимая **RX Tüyaр** в сотрудничестве с **Ассоциацией производителей мебельной фурнитуры (MAKSDER)** и при поддержке Министерства торговли Турции, приняла на выставке ведущие компании мебельной подотрасли и индустрии аксессуаров. Конгресс-центр в Бююкчекмедже (г. Стамбул) с 30 сентября по 3 октября 2023 года стал международной бизнес-платформой для мебельщиков, предлагая участникам отличные возможности для увеличения экспортных поставок и всем гостям и участникам — для обмен мнениями и идеями с профессионалами отрасли.

Следующая выставка пройдёт с 12 по 15 сентября 2024 года.

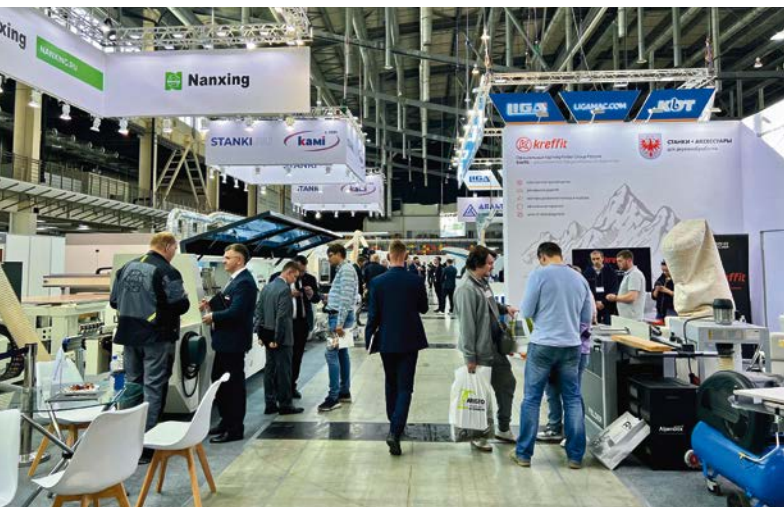
Стамбул, до новых встреч!

Светлана Ширяева



ОСЕННЯЯ ВЫСТАВКА НА УРАЛЕ — ОТЛИЧНЫЙ РОСТ!

2-я Международная выставка мебели, оборудования и комплектующих для деревообрабатывающего, лесоперерабатывающего и мебельного производства «Мебель&Деревообработка Урал» состоялась в уральской столице 21–23 сентября 2023 года в МВЦ «Екатеринбург-Экспо». Организатор выставки – компания MVK.



Чувствовалось, что выставка подросла, окрепла.

Более 100 производителей и поставщиков из 46 городов России, а также из Беларуси, Казахстана и Китая представили посетителям широкий спектр новинок своей продукции. Площадь экспозиции составила 6 500 кв. м. Среди участников выставки «Мебель&Деревообработка Урал» поставщики и производители материалов, комплектующих и оборудования для производства мебели, а также производители и продавцы мебели.

На экспозиции компании ARISTO было представлено множество новинок, поступивших в продажу, среди которых новая система профилей ARISTO Slim MAX.

В компании поделились, что гостями стенда были дизайнеры и мебельщики не только из Екатеринбурга, а также из Перми, Челябинска, Тюмени, Снежинска и других городов нашей страны, а также из стран ближнего зарубежья.

Производитель столешниц и стеновых панелей из г. Армавира «АМК-Троя», которая удачно работает по всей России, представила столешницы с эксклюзивной коллекцией декоров от крупнейшего в мире производителя пластиков высокого давления Wilsonart International, а также с другими покрытиями из ассортимента компании.

Как всегда брутально выставились «Тотал М»: интересные плиты на основе ДСП из переработанного вторичного сырья Saviola и плиты Smart на основе МДФ от итальянских производителей для изготовления фасадов и оформления интерьеров; надёжный и современный листовый материал HPL-Comcraft, обладающий высокой влагостойкостью и износостойкостью, для столешниц, ванных комнат и общественных помещений; а также, конечно же, мототехника, которая всегда привлекает и мужчин, и женщин.



Компания «Синхро-С», работающая в Екатеринбурге под брендом «Альтиссимо», вышла со всем многочисленным ассортиментом продукции, с которой работает. Одним из новых направлений стала итальянская фурнитура Formenti e Giovenzana (FGV). Оскар Вергара, директор по развитию FGV в компании «Норкпалм», встречал клиентов и демонстрировал фурнитуру в работе.

При всех объёмах производства фурнитуры из пластмасс в России, в частности, опор под цоколь, на выставке был серьёзный интерес к производителям такой опоры из Астаны (Казахстан). Это производственная компания SHOSA. Опора качественная, аккуратная, хорошо выдерживает больше заявленного веса, цена на тот момент была в пределах 30 рублей, в зависимости опять же от объёма.

Компания, которая на Урале представляет оборудование Felder, представила продукцию собственного производства — стяжки, евроинт под брендом Kreffit. Качество заметно выше среднего, цену будут анализировать и обговаривать клиенты. В «Мебельщике» № 11 к выставке «Мебель&Деревообработка Урал» вышла статья про производство фурнитуры под брендом Kreffit.

Производитель столешниц «Кедр» в этом году достаточно активно представляет свои продукты на отраслевых выставках и топовых мероприятиях. Это полностью автоматизированное роботизированное производство, где абсолютно исключён человеческий фактор. Плита на столешницы идёт качественная влагостойкая. Один из топовых продуктов на сегодня — столешницы Profstandard. Это новая запатентованная технология, разработанная фабрикой, которая позволяет производить более легкие столешницы, не уступающие качественными и эксплуатационными характеристиками стандартным столешницам, но при этом отличаются более выгодной ценой.

Да, конечно, невозможно забыть про «Антарес» — уральского производителя столешниц и фасадов на основе декоративных плит. Уже второй год выставки эта компания занимает центральное место на входе, собирает множество гостей, угощает клиентов чашечкой кофе с их собственным портретом. По такому случаю я выпила 2 своих фото.

В этом году пул оборудования на выставке заметно расширился: «СТАНКИ.РУ», «ЛИГА», FELDER GROUP RU, «Интервесп», NANXING, «ДЕЛЬТА-ТЕХНО», «ЭЛСИ», SAVINSNAME и другие.

Компания «ЛИГА» предложила посетителям и премьеры, и хиты продаж, а также специальные предло-



жения на оборудование, режущий инструмент и расходные материалы!

В работе с возможностью тест драйва можно было посмотреть автоматический кромкооблицовочный станок KDT KE-706, тяжёлый четырёхсторонний продольно-фрезерный шестишпindelный станок JANGJA PM623 с увеличенной мощностью двигателей, сечением обработки 230/160, максимальным диаметром инструмента до 250 мм, пневматическим боковым прижимом и другое оборудование. Также была продемонстрирована в работе многофункциональная станция сервисного обслуживания и хранения клеевых агрегатов KDT 885.

Центр обучения ПРАКТИКА также был к услугам посетителей.

Все дни с утра работали фрезерные станки с ЧПУ Savinsname, демонстрировали возможности, выпиливая различные фигурки.





Мебельных компаний в этом году было значительно больше: «ОЛМЕКО», «ПЕРВЫЙ ГИПЕРМАРКЕТ МЕБЕЛИ», «ИМПЕРИАЛ», «МИФ», «АЗБУКА УЮТА», FORPOST, «BRAVOMEБЕЛЬ», «КРЕСЛА.ОПТ», фабрика мебели «ДИК», TETCHAIR, фабрика мебели «КВИНТА», «ДСВ-МЕБЕЛЬ», BIGARDEN, «СУРСКАЯ МЕБЕЛЬ», SVKHOME, «АНРЭКС», фабрика офисной мебели RIVA, «СТОЛБУРГ», «ЭЛЕГИЯ», мебельная фабрика «БОРИНСКОЕ» и другие.

Зайдя на выставку в прошлом году с относительно небольшим стендом, «ПЕРВЫЙ ГИПЕРМАРКЕТ МЕБЕЛИ» обкатал участие и в этом году занял площадь в разы больше, представив ещё больше торговых марок.

Компания НТКО — производитель диванов, кресел, кресел-качалок из Крыма — запомнилась мне по одной из предыдущих выставок очень качественными, интересными по дизайну, уютными и удобными креслами.



С креслами и столами традиционно вышел TETCHAIR. У компании собственное производство, но взяли и интересные кресла в деревянной отделке из Китая.

Очень мне зашла продукция фабрики Genesis. Материалы — эконо, фасады — ЛДСП. Но как продуман дизайн, подобрана лицевая фурнитура, выполнены сами изделия, аккуратно, чистенько.

«Вся наша продукция является модульной, что позволяет покупателю скомпоновать свой заказ исходя из своих индивидуальных потребностей и возможностей», — поделились в компании.

Диванчик — недорогой, стильный, продуманный по удобству. Молодцы!

Производство находится в Свердловской области, работают более 20 лет, так что и опыт тоже солидный.



«Мебель&Деревообработка Урал» предоставляет широкие возможности для налаживания деловых связей между всеми участниками мебельного рынка: от производителей и поставщиков оборудования, инструментов, комплектующих и мебели до торговых предприятий и дистрибьюторов материалов.

Гости выставки смогли изучить, увидеть в действии и выбрать для своей работы технологическое оборудование, инструменты, комплектующие, фурнитуру и лакокрасочные материалы для производства, а также ознакомиться с новыми коллекциями готовой мебели различного назначения от ведущих российских производителей, заинтересованных поставлять свою продукцию на Урал и в близлежащие регионы», — отметили организаторы.

Деловая программа выставки была обширна и включала мероприятия для владельцев и руководителей мебельных фабрик, представителей ритейла и дизайнеров.

В первый же день начал работу Furniture Retail Forum Урал — форум по трендам мебельной индустрии, новым каналам сбыта, секретам сотрудничества с маркетплейсами, а также технологическим лайфхакам, повышающим эффективность мебельного бизнеса. На форуме впервые прошла дискуссия об инструментах цифровизации мебельных компаний.

Состоялся форум дизайнеров Design Space. Специалисты провели целый ряд семинаров и лекций, посвященных предметному дизайну, финансовым принципам работы с поставщиками и клиентами, актуальным трендам в дизайне мебели.



Практически все, с кем мне удалось побеседовать отмечают, что выставка была для них насыщенной и результативной.

Выставка «Мебель&Деревообработка Урал» состоялась при поддержке Правительства Свердловской области и администрации Екатеринбурга. В 2024 году выставка пройдет с 18 по 20 сентября в МВЦ «Екатеринбург-ЭКСПО».

До новых встреч!

Светлана Ширяева



МЕБЕЛЬЩИК.BIZ

МЕБЕЛЬЩИК

**ПОРТАЛ ДЛЯ СПЕЦИАЛИСТОВ
В ОБЛАСТИ МЕБЕЛЬНОЙ
И ДЕРЕVOОБРАБАТЫВАЮЩЕЙ ОТРАСЛЕЙ**

- ◆ *Актуальные статьи*
- ◆ *Новости мебельной отрасли*
- ◆ *Новости дизайна*
- ◆ *Новости лесной отрасли*
- ◆ *Новинки*
- ◆ *Выставки: график, новости, релизы*
- ◆ *Мероприятия: семинары,
конференции, конгрессы*

МЕБЕЛЬЩИК



Мебельщик Юга

РАСПРОСТРАНЕНИЕ ИЗДАНИЯ

БЕСПЛАТНО

— по предприятиям и частным лицам, занятым в производстве, поставках, оптовой и розничной торговле мебелью, комплектующими, сырьем и материалами.

— в Новосибирске журнал выкладывается для бесплатного распространения более чем на 60 предприятиях, специализирующихся на производстве и продаже фурнитуры, комплектующих, материалов и мебели.

РАСЦЕНКИ на размещение рекламы в 2023 году

Объем и размещение	Цена (1 номер, руб.)
1-я полоса (лицевая обложка)	100 000
2-я полоса (2-ая сторона обложки)	46 000
3-я полоса (обложка)	40 000
4-я полоса (последняя обложка)	52 000
Вкладка — 1 полоса	36 000
Статья — 1 полоса	32 000
Статья — 2 полосы (разворот)	56 000
Статья в рассылку — 1 выпуск	6 000
Вкладка — 1/2 полосы	18 400
Вкладка — 1/4 полосы	10 200
Эксклюзивный блок перед содержанием 1 полоса	38 000
Фиксированное место	+10%
Баннер в рассылку 1 выпуск	15 000

По всем вопросам обращайтесь к менеджерам или в редакцию тел./факс (383) 352-35-05, e-mail: mebelsibsk@mail.ru. Тел. редактора (383) 21-44-333 (мобильный), e-mail: sveta@x1.ru

ТРЕБОВАНИЯ к размещению материалов и размеры рекламных модулей

Макеты подаются в файлах CorelDraw 9.0 (5.0-13.0 — допускаются), Adobe Illustrator 5.0-11.0, *.EPS, *.AI, шрифты переведены в кривые (Convert to curves), разрешение импортированных изображений не ниже 240 dpi для цвета (не ниже 240 dpi для ч/б), верхняя граница 400 dpi (редуцируйте — resample — при ее превышении).

Для макетов в цвете — все импортированные изображения до импорта в файл Corel Draw должны иметь формат CMYK.

При подаче макетов в TIFF, PSD — формат CMYK, разрешение — для цветных макетов — 300 dpi, для черно-белых — 400 dpi (допускается не ниже 300 dpi). Для макетов в формате JPG устанавливайте минимальную степень сжатия.

Вы можете отправить макет на наш e-mail или FTP-сервер.

Последний срок подачи рекламы в номер — до 18:00 за 10 дней до дня выхода номера.

ЦВЕТ

(включено поле под обрез)

Обложка — 223*303

1/1 — 213*303 верт.

1/2 — 213*150 гориз.

1/2 — 303*105 верт.

1/4 — 105*150 верт.

ВАЖНО: в цветных макетах на расстоянии 8–10 мм от каждого края — не включать текст и существенные элементы изображения (под обрез уходит 5–3 мм).

Для справки:

В статьях (1 полоса) примерно 4500–5000 знаков без пробелов (2–10 абзацев); 5200–5800 (2–10 абзацев) знаков с пробелами.

ЗАЯВКА ДЛЯ ПОДПИСКИ НА ЖУРНАЛ «МЕБЕЛЬЩИК»

НАИМЕНОВАНИЕ ОРГАНИЗАЦИИ

АДРЕС ДЛЯ КУРЬЕРСКОЙ ДОСТАВКИ

РОД ДЕЯТЕЛЬНОСТИ

ТЕЛЕФОН

ФАКС

ОТВЕТСТВЕННОЕ ЛИЦО

ПЕРИОД ПОДПИСКИ

Бланк необходимо выслать по факсу (383) 352-77-29 или на e-mail: mebelsibsk@mail.ru

Стоимость одного экземпляра журнала 280 руб.

ЗДЕСЬ МОЖНО ПОЛУЧИТЬ ЖУРНАЛ «МЕБЕЛЬЩИК» БЕСПЛАТНО

Monticelli-sib	Мира,54	335-12-03
Аристо Сибирь	Владимировская, 11а, к. 2	363 78 15
Бином, ООО	Журинская, 80/1	223-85-77
Борисов, ИП	1-я Ельцовка, 1	225-19-59
Глобал, ГК	Фабричная, 41/1	303-42-90
Глобал, ГК	Ватутина, 99/2, блок В1	230-20-25
Джокер	Сибиряков-Гвардейцев, 51/3	335-73-77
Командор	Оловозаводская, 25 (территория ДОК)	22-77-961
Ламитекс	Петухова, 69, к. 10	335-82-99
Макмарт	ул. Немировича-Данченко, 130/1	314-79-99
Мастерсиб, ООО	Большая, 278	364 44 93
МДМ-Комплект	Большая, 256-б	227-79-38
Мебельная фурнитура-Н	С.-Гвардейцев, 49/6	357-24-64
Мир кухни	Серебренниковская, 23	218-11-27
Модерн-купе	Сибиряков-Гвардейцев, 49/2	353-52-13
МТФ	Кривошековская, 15	363-98-16
Ноис	Дуси Ковальчук, 1, к. 4	230-21-80
Ноис	Ватутина, 99Н6	352-39-57
Первая фабрика фасадов, ООО	Бетонная, 4	328-00-79
Пласетас, ООО	Мира, 54а, корп. 2.	328-38-51
Рауфф	2-я Станционная, 46Г	362-18-99
Сибирский партнер	Ватутина, 38	352-87-30

Сибирь, МФ	Бетонная, 6	353-05-05
Т.Б.М.-Сибирь	Б. Хмельницкого, 113	363-55-05
ТД "Томлес"	2-я Станционная, 44	362-20-62
Томские мебельные фасады	Бетонная, 12	362-17-69
Торговый мир	Сибиряков-Гвардейцев, 49/3, к. 6	291-87-65
Торгсиб, ООО	Тайгинская, 3	272-22-25
Улгран ТД	Бетонная, 12	235 98 98
Уралплит, ООО	Толмачёвское шоссе, 47А, корп. 2	209-59-59
Фортуна, ООО	Мира, 54а, корп. 2.	344-97-06
Хеттих Рус	Петухова, 69, к. 1	342-24-34
Центр мебельной фурнитуры	Советская, 64	236-25-97
Центр мебельной фурнитуры	Мира, 63а, корп. 17	361-13-38
Центр мебельной фурнитуры	Планетная, 30, корп. 3	278-72-37
Эжва-Сибирь	Тюменская, 18	399-00-50
Хеттих Рус	Петухова, 69, к. 1	342-24-34
Центр мебельной фурнитуры	Советская, 64	236-25-97
Центр мебельной фурнитуры	Мира, 63а, корп. 17	361-13-38
Центр мебельной фурнитуры	Планетная, 30, корп. 3	278-72-37
Центр мебельной фурнитуры	Планетная, 30, корп. 3	278-72-37
Эжва-Сибирь	Тюменская, 18	399-00-50



ОБОРУДОВАНИЕ
И ИНСТРУМЕНТ ДЛЯ
ДЕРЕВООБРАБОТКИ



ЛАКОКРАСОЧНЫЕ
МАТЕРИАЛЫ, КЛЕИ,
ГЕРМЕТИКИ
И ДЕРЕВОЗАЩИТА



ОБОРУДОВАНИЕ
И ИНСТРУМЕНТ
ДЛЯ МЕБЕЛЬНОГО
ПРОИЗВОДСТВА

НОВЫЕ РАЗДЕЛЫ ВЫСТАВКИ



ОБОРУДОВАНИЕ
ДЛЯ ПЕРЕРАБОТКИ
ДРЕВЕСНЫХ
ОТХОДОВ



МЕБЕЛЬНЫЕ
КОМПЛЕКТУЮЩИЕ
И ФУРНИТУРА



СОПУТСТВУЮЩЕЕ
ОБОРУДОВАНИЕ,
КОМПЛЕКТУЮЩИЕ
И УСЛУГИ



ЛЕСОЗАГОТОВИТЕЛЬНАЯ
ТЕХНИКА



18-Я МЕЖДУНАРОДНАЯ ВЫСТАВКА ОБОРУДОВАНИЯ,
МАТЕРИАЛОВ И КОМПЛЕКТУЮЩИХ
ДЛЯ ДЕРЕВООБРАБАТЫВАЮЩЕЙ И МЕБЕЛЬНОЙ
ПРОМЫШЛЕННОСТИ

28.11–01.12.2023

МОСКВА, КРОКУС ЭКСПО

+7 495 799 55 85 | WOODEX@ITE.GROUP

2023

ПОЛУЧИТЕ
БЕСПЛАТНЫЙ БИЛЕТ
ПО ПРОМОКОДУ
MAGAZINE
НА САЙТЕ
WOODEXPO.RU



ОРГАНИЗАТОР
ORGANISER



Мебель интерьер дизайн

34-я международная
выставка «Мебель, фурнитура
и обивочные материалы»

20–24.11.2023
Россия, Москва, ЦВК «ЭКСПОЦЕНТР»

12+

www.meb-expo.ru



При поддержке



Под патронатом



Организатор



ЭКСПОЦЕНТР